

Zarządzenie Nr 12/2015
Starosty Wałbrzyskiego
z dnia 20 stycznia 2015

w sprawie planu audytu wewnętrznego na rok 2015 prowadzonego w komórkach organizacyjnych Starostwa Powiatowego w Wałbrzychu oraz jednostkach organizacyjnych powiatu

Na podstawie art. 34 ust. 1 ustawy z dnia 5 czerwca 1998 r. o samorządzie powiatowym (Dz.U. z 2013 r., poz. 595 z późn. zm.) w związku z art. 272 ust. 1 ustawy z dnia 27 sierpnia 2009 r. o finansach publicznych (Dz.U. z 2013 r., poz. 885 z późn. zm.) oraz rozporządzenia Ministra Finansów z dnia 1 lutego 2010 r. w sprawie przeprowadzania i dokumentowania audytu wewnętrznego (Dz. U. Nr 21, poz. 108) zarządzam, co następuje :

§1

Zatwierdzam roczny plan audytu na rok 2015 stanowiący załącznik do niniejszego zarządzenia.

§2

Zarządzenie wchodzi w życie z dniem podpisania.

STAROSTA
Jacek Cichura

Załącznik nr 1
do Zarządzenia nr 12/2015
z dnia 20.01.2015...
Starosty Wałbrzyskiego

Starostwo Powiatowe w Wałbrzychu
Al. Wyzwolenia 20, 22, 22a, 24
58-300 Wałbrzych

PLAN AUDYTU WENĘTRZNEGO NA ROK 2015

1. INFORMACJE O JEDNOSTCE SEKTORA FINASÓW PUBLICZNYCH ISTOTNE DLA PRZEPROWADZENIA AUDYTU WENĘTRZNEGO (wg stanu na 12.01.2015r.)

1.1 Nazwa jednostki sektora finansów publicznych

Jednostką podlegającą audytowi wewnętrznemu jest Starostwo Powiatowe w Wałbrzychu oraz podległe i nadzorowane jednostki organizacyjne powiatu wałbrzyskiego.

1.2 Podstawowe cele i obszary działania jednostki

Powiat wałbrzyski funkcjonuje jako jednostka samorządu terytorialnego, której celem jest zaspokajanie zbiorowych potrzeb lokalnej społeczności. Do powiatu wałbrzyskiego należą Miasto Boguszów-Gorce, Miasto Jedlina-Zdrój, Miasto Szczawno-Zdrój, Miasto Głuszyca, Miasto Mieroszów, Gmina Boguszów-Gorce, Gmina Jedlina-Zdrój, Gmina Szczawno-Zdrój, Gmina Głuszyca, Gmina Mieroszów, Gmina Czarny Bór, Gmina Stare Bogaczowice i Gmina Walim.

Powiat jest jednostką sektora finansów publicznych wykonującą określone ustawami zadania publiczne o znaczeniu lokalnym. Zaspokajanie zbiorowych potrzeb wspólnoty samorządowej należy do zadań własnych powiatu.

Podstawowe cele i obszary działania w których audytor prowadzi audyt wewnętrzny zostały określone w załączniku nr 1 do Planu audytu na rok 2015 „Podstawowe cele i obszary działania jednostek, w których audytor wewnętrzny prowadzi audyt wewnętrzny”

1.3 Struktura organizacyjna jednostki

Organami samorządu są: Rada Powiatu Wałbrzyskiego i Zarząd Powiatu Wałbrzyskiego. Rada jest organem stanowiącym i kontrolnym. Ma ona szerokie kompetencje, ustala kierunki działania Zarządu. Zarząd Powiatu jest organem wykonawczym. Zarząd przygotowuje projekty uchwał rady i wykonuje je, gospodaruje mieniem powiatu, wykonuje budżet powiatu i pozostałe zadania. Zarząd swoje funkcje realizuje poprzez Starostwo Powiatowe, w którym funkcjonują komórki organizacyjne utworzone zgodnie z potrzebami do wykonywania zadań. Strukturę organizacyjną starostwa określa schemat organizacyjny, który stanowi załącznik nr 2 do Planu audytu wewnętrznego na rok 2015.

1.4 Podległe i nadzorowane jednostki Powiatu Wałbrzyskiego

1. Powiatowe Centrum Pomocy Rodzinie
2. Powiatowy Urząd Pracy w Wałbrzychu
3. Powiatowy Środowiskowy Dom Samopomocy
4. Zespół Szkół im. M. Skłodowskiej-Curie w Szczawnie – Zdroju
5. Specjalny Ośrodek Szkolno-Wychowawczy w Nowym Siodle
6. Zespół Placówek Resocjalizacyjnych w Walimiu (w strukturze zespołu funkcjonuje także Powiatowa Poradnia Psychologiczno-Pedagogiczna)
7. Dom Dziecka Catharina
8. Dom Dziecka Jedlina

1.4 Kwota planowanych dochodów i wydatków w 2015 roku

Kwoty planowanych dochodów i wydatków przyjęte Uchwałą Rady Powiatu Wałbrzyskiego są następujące:

planowane dochody budżetu Powiatu Wałbrzyskiego - 42 470 301 zł, w tym dochody bieżące w wysokości 42 104 001 zł, oraz dochody majątkowe w wysokości 366 300 zł;
planowane wydatki – 42 210 301zł, w tym wydatki bieżące w wysokości 39 379 301 zł, oraz wydatki majątkowe w wysokości 2 831 000.

2. ANALIZA RYZYKA

2.1 Charakterystyka obszaru podawanemu audytowi

Zgodnie z ustawą o finansach publicznych oraz Standardami audytu wewnętrznego w jednostkach sektora finansów publicznych obszar poddawany audytowi wewnętrznemu będzie podlegał weryfikacji w zakresie :

- funkcjonowania kontroli zarządczej,
- efektywności i gospodarności zarządzania finansowego,
- działania systemu gromadzenia środków publicznych i dysponowania nimi oraz gospodarowania mieniem,
- dowodów księgowych oraz zapisów w księgach rachunkowych.

Zadaniem audytu, będzie :

- dokonanie oceny adekwatności, efektywności i skuteczności systemów kontroli zarządczej, przestrzegania procedur i kierowania jednostką sektora finansów publicznych,
- dokonanie oceny przestrzegania zasady celowości i oszczędności w dokonywaniu wydatków, uzyskiwania możliwie najlepszych efektów w ramach posiadanych środków oraz przestrzegania terminów realizacji zadań i zaciągniętych zobowiązań,
- badanie wiarygodności sprawozdania finansowego oraz sprawozdania z wykonania budżetu przez następcze sprawdzenia:
 - przestrzegania zasad rachunkowości,
 - zgodności zapisów w księgach rachunkowych z dowodami księgowymi,

- zgodności sprawozdania finansowego i sprawozdania z wykonania budżetu z zapisami w księgach rachunkowych.

2.2 Materiały do identyfikacji obszarów ryzyka

- 2.2.1 analiza celów i zadań powiatu realizowanych w poszczególnych komórkach (wydziały, samodzielne stanowiska, jednostki organizacyjne) oparta na podstawie statutów i regulaminów,
- 2.2.2 analiza wewnętrznych regulacji prawnych
- 2.2.3 analiza informacji przekazywanych na stronach internetowych jednostek i ich aktualność,
- 2.2.4 analiza sprawozdań finansowych i sprawozdań z wykonania budżetu,
- 2.2.5 analiza przyjętych zasad kontroli zarządczej
- 2.2.6 wyniki wcześniej przeprowadzonych audytów i kontroli,
- 2.2.7 liczbę i wielkość dokonywanych operacji finansowych,
- 2.2.8 możliwość dysponowania przez Starostwo lub jednostki organizacyjne powiatu środkami pochodzącymi ze źródeł zagranicznych w tym środkami pomocowymi i strukturalnymi z Unii Europejskiej ze szczególnym uwzględnieniem wymogów dawcy.

2.3 Obszary ryzyka

Wobec powyższego ustalono następujące obszary ryzyka

OBSZARY RYZYKA

2.3.1 Starostwo powiatowe

| Lp. | Obszary ryzyka |
|-----|--|
| 1. | Obsługa kancelaryjno-biurowa |
| 2. | Prowadzenie spraw kadrowych i pracowniczych |
| 3. | Gospodarowanie funduszem wynagrodzeń |
| 4. | Przyjmowanie i załatwianie skarg i wniosków |
| 5. | Wykorzystanie samochodu służbowego |
| 6. | Gospodarowanie środkami trwałymi w starostwie |
| 7. | Windykacja należności |
| 8. | Rachunkowość budżetu |
| 9. | Obsługa finansowa budżetu Powiatu |
| 10. | Pozyskiwanie i rozliczanie funduszy unijnych |
| 11. | Ewidencja środków trwałych, wartości niematerialnych i prawnych i naliczanie odpisów amortyzacyjnych |
| 12. | Ochrona informacji niejawnych |
| 13. | Przestrzeganie procedur kontroli zarządczej |
| 14. | Bezpieczeństwo informacji |
| 15. | Zarządzanie ruchem na drogach |
| 16. | Prawa jazdy |
| 17. | Rejestracja i ewidencja pojazdów |

| | |
|-----|---|
| 18. | Nadzór nad ośrodkami szkolenia kierowców i stacjami diagnostycznymi |
| 19. | Architektura i budownictwo |
| 20. | Ochrona środowiska |
| 21. | Gospodarka wodno-ściekowa |
| 22. | Rybacktwo śródlądowe |
| 23. | Łowiectwo |
| 24. | Gospodarka leśna |
| 25. | Gospodarka odpadami |
| 26. | Ochrona przyrody |
| 27. | Ochrona zwierząt |
| 28. | Prowadzenie powiatowego zasobu geodezyjno-kartograficznego |
| 29. | Gospodarowanie powiatowym zasobem nieruchomości |
| 30. | Prowadzenie szkół i placówek oświatowych |
| 31. | Ochrona zdrowia |
| 32. | Sport |
| 33. | Rozwój życia kulturalnego powiatu |
| 34. | Wspieranie osób niepełnosprawnych |
| 35. | Pomoc społeczna (w tym prowadzenie domów pomocy społecznej) |
| 36. | Poradnictwo psychologiczno-pedagogiczne |
| 37. | Obsługa kancelaryjno –biurowa Rady Powiatu |
| 38. | Informatyzacja |
| 39. | Rozwój gospodarczy promocja i współpraca |
| 40. | Zamówienia publiczne |
| 41. | Obrona cywilna |
| 42. | Sprawy obronności |
| 43. | Postępowanie w przypadku klęski żywiołowych i innych nadzwyczajnych zdarzeń |
| 44. | Porządek i bezpieczeństwo publiczne |
| 45. | Działalność Rzecznika Konsumentów |
| 46. | Bezpieczeństwo i higiena pracy i bezpieczeństwo ppoż. w starostwie |
| 47. | Ocena funkcjonowania systemu ISO 9001:2001 |

2.3.2. Jednostki organizacyjne

| Lp. | Obszary ryzyka |
|-----|---|
| | Szkoły i placówki oświatowe |
| 48. | Realizacja inwestycji i remontów |
| 49. | Prawidłowość i wiarygodność sprawozdań finansowych |
| 50. | Gospodarka kasowa i drukami ścisłego zarachowania |
| 51. | Prawidłowość i wiarygodność sprawozdań służących finansowaniu zadań oświatowych |
| 52. | Gospodarowanie mieniem |
| | Placówki opiekuńczo - wychowawcze |

| | |
|-----|---|
| 53. | Realizacja inwestycji i remontów |
| 54. | Prawidłowość i wiarygodność sprawozdań finansowych |
| 55. | Gospodarka kasowa i drukami ścisłego zarachowania |
| 56. | Gospodarowanie mieniem |
| 57. | Prawidłowość świadczenia usług |
| | Powiatowe Centrum Pomocy Rodzinie |
| 58. | Prawidłowość i wiarygodność sprawozdań finansowych |
| 59. | Gospodarka kasowa i drukami ścisłego zarachowania |
| 60. | Środki PEFRON – wydawanie |
| 61. | Zamówienia publiczne |
| 62. | Realizacja zadań z zakresu pomocy społecznej, rehabilitacji zawodowej i społecznej osób niepełnosprawnych |
| | Powiatowy Urząd Pracy |
| 63. | Przeciwdziałanie bezrobociu i aktywizacja lokalnego rynku pracy |
| 64. | Prawidłowość i wiarygodność sprawozdań finansowych |
| 65. | Bezpieczeństwo danych osobowych |
| | Powiatowy Środowiskowy Dom Samopomocy |
| 66. | Realizacja inwestycji i remontów |
| 67. | Prawidłowość i wiarygodność sprawozdań finansowych |
| 68. | Gospodarka kasowa i drukami ścisłego zarachowania |
| 69. | Gospodarowanie mieniem |
| 70. | Prawidłowość świadczenia usług |

2.4 Metody analizy ryzyka

Cele ogólne stojące przed powiatem, jako jednostką samorządu terytorialnego:

- wykonywanie obowiązków nałożonych na samorząd przez system prawny,
- stałe podnoszenie jakości dostarczanych usług,
- efektywne gromadzenie środków publicznych,
- dbałość i staranność w gospodarowaniu mieniem i infrastrukturą publiczną,
- efektywne wykorzystanie zasobów i wydatkowanie środków,
- przejrzystość i jawność zapewniająca pełny dostęp do informacji,
- dobra opinia Starostwa i jednostek organizacyjnych, pozytywna ocena ich pracy przez klienta.

Jako główne zagrożenia uznaje się :

1. **Działania niezgodne z prawem**- administracja nie wywiązuje się ze swoich określonych prawem obowiązków wobec państwa i wspólnoty samorządowej.
2. **Niewiarygodne dane finansowe**- prowadzona rachunkowość nie spełniania swojego podstawowego zadania, jakim jest dostarczenie wiarygodnych danych dla efektywnego zarządzania.
3. **Nieefektywność, marnotrawstwo środków**- nie opracowano kryteriów dla oceny celowości i narzędzi do badań efektywności w gromadzeniu i wydatkowaniu środków.

4. **Nieskuteczne funkcjonowanie kontroli zarządczej**- nie opracowano skutecznych mechanizmów kontroli zarządczej oraz nieprzebranie są procedury kontroli i brak oceny jej skuteczności.
5. **Niezadowolone klientów komórek organizacyjnych**- administracja nie bada opinii wspólnoty w zakresie „rankingu problemów” i wyznaczania celów do osiągnięcia, ani nie gromadzi ocen klientów dotyczących sposobu świadczenia usług, aby w miarę możliwości dostosować się do oczekiwań „klienta”. W związku z tym administracja mimo wykonywania swoich określonych prawem obowiązków służy wspólnocie w sposób niezgodny z wolą mieszkańców i usługobiorców.
6. **Nieprzejrzystość, podatność na korupcję**- sposób działania, stosowane procedury są niedostatecznie przejrzyste i zabezpieczone przed naciskami korupcyjnymi.

Ocena ryzyka została przeprowadzona przy pomocy metody matematycznej z wykorzystaniem arkuszy kalkulacyjnych.

Dla analizy ryzyka zdefiniowano pięć podstawowych kategorii ryzyka :

1. **Materialność / istotność** – sytuacja finansowa jednostki, dochody i wydatki w skali roku, wielkość prowadzonych inwestycji, możliwość dysponowania przez jednostkę środkami pochodzącymi ze źródeł zagranicznych, zmiany w systemie księgowania, częste zmiany pracowników odpowiedzialnych za sprawozdania finansowe i budżetowe;
2. **Jakość zarządzania**- jakość kadry i struktura wewnętrzna, kwalifikacje pracowników i kadry kierowniczej, zakresy obowiązków, zarządzanie zasobami ludzkimi, system przepływu informacji, postawa etyczna pracowników, oraz ich nastawienie i motywacja do realizacji zadań;
3. **Kontrola zarządcza** – jakość funkcjonowania kontroli zarządczej, stosowanie pisemnych procedur, podział obowiązków, autoryzacja oraz sprawowanie nadzoru;
4. **Czynniki zewnętrzne**- częsta zmiana przepisów, zmiana sytuacji gospodarczej, inflacja, stopy procentowe oczekiwania społeczne, poziom satysfakcji klientów;
5. **Operacyjne czynniki ryzyka** – wielkość operacji finansowych, presja czasowa wykonania zadań, wykonywanie nowych i skomplikowanych zadań, doświadczenie zawodowe pracowników i bezpieczeństwo systemów informatycznych.

Dla każdej z wybranych kategorii wybrano wagi, czyli znaczenie dla danej kategorii ryzyka. Suma wag wynosi 1 lub 100%. Wagi dla poszczególnych kategorii ryzyka ustalone są przez audytora na podstawie profesjonalnego osądu. Dla każdego wytypowanego obszaru ryzyka w każdej kategorii dokonano oceny zagrożenia w 4-punktowej skali.

Audytora wewnętrzny przypisał najwyższe wagi dla kryteriów kontroli zarządczej oraz materialność/istotność, przyjmując założenie, że im słabsza jakość kontroli zarządczej tym wyższe ryzyko popełnienia błędu i im większa ilość operacji finansowych w badanym obszarze tym większe mogą być konsekwencje wadliwości systemu.

| KATEGORIE RYZYKA | | | | | |
|------------------|-----------------|------------------------|--------------------|--------------------|-----------|
| Pkt. | Wpływ czynników | Materialność/istotność | Jakość zarządzania | Kontrola zarządcza | złożoność |

| | | | | | |
|-----------------------|---------------------|------------------------------|---------------|---------------|-------------|
| | zewnętrznych | | | | |
| 1 | Niski wpływ | Brak implikacji finansowych | Bardzo wysoka | Bardzo wysoka | Mała |
| 2 | Umiarkowany | Małe implikacje finansowe | Wysoka | Wysoka | Umiarkowana |
| 3 | Wysoki | Duże implikacje finansowe | Umiarkowana | Zadowalająca | Duża |
| 4 | Bardzo wysoki | Istotne implikacje finansowe | Niska | Niska | Bardzo duża |
| WAGA KATEGORII | | | | | |
| | 0,15 | 0,25 | 0,2 | 0,25 | 0,15 |

Każdy obszar ryzyka otrzymał w odniesieniu do każdego wyżej wymienionego kryterium określoną liczbę punktów w skali od 1 do 4. Punkty zostały przydzielone w oparciu o profesjonalny osąd audytora. W oparciu o przydzielone punkty, w ramach określonych kryteriów i przyjętych wag, wyznaczona została ocena ryzyka kryteriów wg następującego wzoru:

OCENA RYZYKA WG KRYTERIÓW = { [(WAGA CZYNNIKI ZEWN. X LICZBA PUNKTÓW) + (WAGA MATERIALNOŚĆ X LICZBA PUNKTÓW)+(WAGA JAKOŚĆ ZARZĄDZANIA X LICZBA PUNKTÓW) + (WAGA KONTROLA ZARZĄDCZA X LICZBA PUNKTÓW)+(WAGA ZŁOŻONOŚĆ X LICZBA PUNKTÓW)]:4 } X 100%

Dla opracowania listy rankingowej obszarów ryzyka, będącej bezpośrednią podstawą przy sporządzaniu planu audytu przewidziano priorytety kierownictwa oraz funkcjonowanie kontroli zarządczej w danym obszarze. W zakresie kontroli przyjęto jako kryterium wyceny czas od ostatnich audytów.

Wagi dla priorytetów kierownictwa

| Priorytety kierownictwa | J.m | wysokość |
|--------------------------------|------------|-----------------|
| Duży/wysoki | % | 30% |
| Średni | % | 15% |
| Mały/niski | % | 0% |

Wagi czynnika ryzyka – czas jaki upłynął od ostatniego audytu

| Kiedy przeprowadzono ostatni audyt | Jm | wysokość |
|---|-----------|-----------------|
| Nigdy | % | 30% |
| 1 rok temu | % | 0% |
| 2 lata temu | % | 10% |
| 3 lata temu | % | 20% |

2.5 Wyniki analizy ryzyka

Kolejnym krokiem jest określenie obszarów, w których zostaną przeprowadzone zadania audytowe zapewniające w roku 2015 i latach następnych. Analizując obszary, w których zostało zidentyfikowane największe ryzyko, przyjęto, że pod uwagę będą brane tylko te obszary, dla których wynik analizy ryzyka wyniósł co najmniej 60 %. Przyjęto, że w każdym roku będą realizowane co najmniej dwa zadania audytowe w tym jedno z zakresu działania starostwa powiatowego i jedno z zakresu działania jednostek podległych i nadzorowanych. Ponadto w związku z tym, że z dniem 31 maja 2012 r. weszło w życie rozporządzenie Rady Ministrów z dnia 12 kwietnia 2012 r. w sprawie Krajowych Ram Interoperacyjności, minimalnych wymagań dla rejestrów publicznych i wymiany informacji w postaci elektronicznej oraz minimalnych wymagań dla systemów teleinformatycznych (Dz. U. z 2012 r., poz. 526), na mocy przepisu § 20 ust. 2 pkt 14 tego aktu kierownictwo podmiotu publicznego, poza wyjątkami przewidzianymi w art. 2 ust. 3 i 4 ustawy z dnia 17 lutego 2005 r. o informatyzacji podmiotów realizujących zadania publiczne (Dz. U. Nr 64, poz. 565, z późn. zm.), jest zobowiązane do zapewnienia audytu wewnętrznego w zakresie bezpieczeństwa informacji, nie rzadziej niż raz na rok. Do planu audytu w każdym roku wprowadzono zadanie z zakresu bezpieczeństwa informacji na podstawie § 7 ust. 1 pkt 3 Rozporządzenia Ministra Finansów z dnia 1 lutego 2010 r. w sprawie przeprowadzania i dokumentowania audytu wewnętrznego, Dz. U. Nr 21, poz. 108.

W związku z powyższym audytem zostaną objęte następujące obszary ryzyka:

| L.p. | Obszar ryzyka | Wynik analizy | Czas realizacji |
|------|--|------------------|-----------------|
| 1. | Prowadzenie powiatowego zasobu geodezyjno-kartograficznego | 74,22% | 30.07.2015r. |
| 2. | Prawidłowość i świadczenia usług w placówkach opiekuńczo - wychowawczych | 65,63% | 30.10.2015r. |
| 3. | Bezpieczeństwo informacji | § 7 ust. 1 pkt 3 | 30.12.2015r. |
| 4. | Obsługa finansowa budżetu powiatu | 62,50% | 2016r. |
| 5. | Gospodarowanie mieniem w szkołach i placówkach oświatowych | 70,31% | 2016r. |

3. Informacja o cyklu audytu

Biorąc pod uwagę wytyczne rozporządzenia Ministra Finansów z dnia 1.02.2010 r. w sprawie przeprowadzania i dokumentowania audytu wewnętrznego (Dz.U. 2010 Nr 21, poz.108) oraz wyłączając z obliczeń przeprowadzany każdego roku audyt bezpieczeństwa informacji, cykl audytu w Starostwie Powiatowym w Wałbrzychu wynosi 24 lata a łącznie z jednostkami organizacyjnymi 35 lat.

Audytor usługodawca Małgorzata Plata
Wałbrzych, dnia 15.01.2015r.

Akceptuję plan audytu
Wałbrzych dnia.....

Małgorzata Plata
[Signature]
Audytor Wewnętrzny
Lic. nr 1787/2005

.....
podpis audytora

STAROSTA
[Signature]
Jacek Cichura
podpis starosty

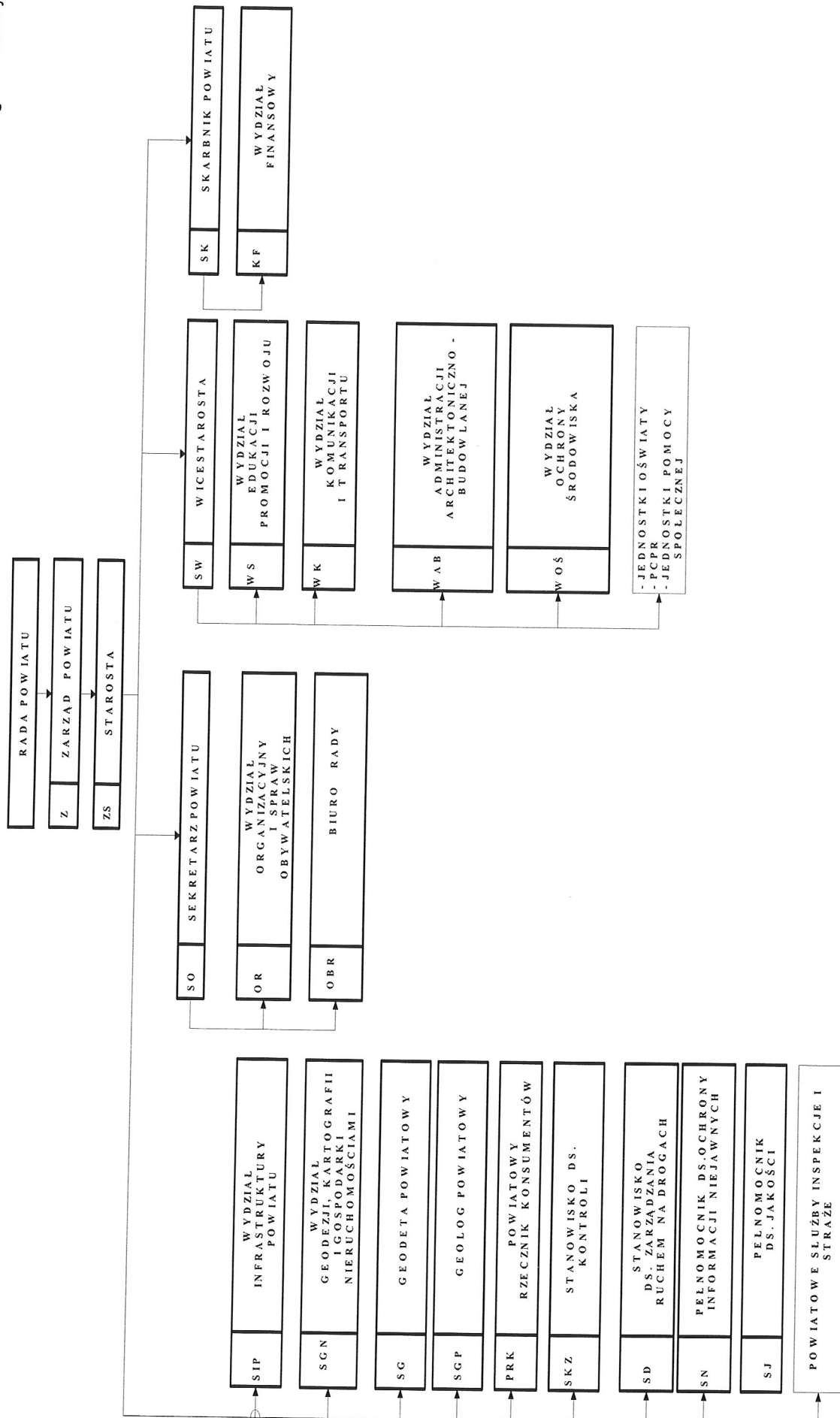
PODSTAWOWE CELE I OBSZARY DZIAŁANIA JEDNOSTKI, W KTÓREJ
PROWADZONY JEST AUDYT WEWNĘTRZNY

| L.p. | Nazwa jednostki | Podstawowe cele i obszary działania |
|------|--|--|
| 1. | Starostwo Powiatowe w Wałbrzychu – jednostka samorządu terytorialnego, której celem jest zaspokajanie zbiorowych potrzeb lokalnej społeczności | <ul style="list-style-type: none"> • edukacja publiczna, • promocja i ochrona zdrowia, • polityka prorodzinna, • pomoc społeczna, • wspieranie osób niepełnosprawnych, • transport zbiorowy i drogi publiczne, • kultura oraz ochrona zabytków i opieka nad zabytkami, • kultura fizyczna i turystyka, • geodezja, kartografia i kataster, • gospodarka nieruchomościami, • administracja architektoniczno-budowlana, • gospodarka wodna • ochrona środowiska i przyroda, • rolnictwo, leśnictwo i rybactwo śródlądowe, • porządek publiczny i bezpieczeństwo obywateli, • ochrona przeciwpowodziowa i przeciwpożarowa i zapobieganie innym nadzwyczajnym zagrożeniom życia i zdrowia ludzkiego, • przeciwdziałanie bezrobociu i aktywizacja lokalnego rynku pracy, • ochrona praw konsumenta, • utrzymanie powiatowych obiektów i urządzeń użyteczności publicznej oraz obiektów administracyjnych, • obronności, • promocji powiatu, • współpraca i działalność na rzecz organizacji pozarządowych, • działalność w zakresie telekomunikacji, • zapewnienie wykonywania określonych w ustawach zadań i kompetencji kierowników powiatowych służb, inspekcji i straży |
| 2. | Powiatowy Urząd Pracy w Wałbrzychu | <ul style="list-style-type: none"> • promocja zatrudnienia • łagodzenie skutków bezrobocia • aktywizacja zawodowa |

| | | |
|----|---|---|
| 3. | Powiatowe Centrum Pomocy Rodzinie | <ul style="list-style-type: none"> • pomoc społeczna (opracowanie i realizacja powiatowej strategii rozwiązywania problemów społecznych) • rehabilitacja społeczna i zawodowa osób niepełnosprawnych, • prowadzenie specjalistycznego poradnictwa, • organizowanie opieki w rodzinach zastępczych, • zapewnienie opieki i wychowania dzieciom całkowicie lub częściowo pozbawionym opieki rodziców, |
| 4. | Powiatowy Środowiskowy Dom Samopomocy | <ul style="list-style-type: none"> • świadczenie zgodnie z obowiązującym standardem usług: - w zakresie zabezpieczenia potrzeb bytowych, - opiekuńczych, - wspomagających |
| 5. | Zespół Szkół im. M. Skłodowskiej – Curie w Szczawnie Zdroju | <ul style="list-style-type: none"> • kształtowanie środowiska wychowawczego sprzyjającego realizowaniu celów i zasad określonych w ustawie o systemie oświaty, • sprawowanie opieki nad uczniami odpowiednio do ich potrzeb i możliwości Szkoły, • umożliwienie zdobycia wiedzy i umiejętności niezbędnych do uzyskania świadectwa ukończenia szkoły i zdania egzaminu maturalnego, • organizowanie opieki nad uczniami niepełnosprawnymi uczęszczającymi do szkoły, • dążenie do wspierania ucznia w jego wszechstronnym rozwoju osobowym i społecznym. |
| 6. | Specjalistyczny Ośrodek Szkolno–Wychowawczy w Nowym Siodle | <ul style="list-style-type: none"> • przygotowanie uczniów do uzyskania kwalifikacji zawodowych, • bieżące diagnozowanie środowiska uczniowskiego pod kątem występowania zagrożenia demoralizacją społeczną, • kształtowanie w uczniach umiejętności współdziałania, współistnienia w grupie rówieśniczej, w społeczności szkolnej i lokalnej, • umożliwianie uczniom rozwoju ich zainteresowań poznawczych, realizowanie indywidualnych programów edukacyjnych, społecznych, artystycznych i sportowych, na miarę ich możliwości. |

| | | |
|----|--|--|
| 7. | Zespół Placówek Resocjalizacyjnych w Walimiu | <ul style="list-style-type: none"> • eliminowanie przyczyn i przejawów niedostosowania społecznego wychowanków, • umożliwienie zdobycia wiedzy i umiejętności niezbędnych do uzyskania świadectwa ukończenia szkoły lub innych form kształcenia, • przygotowanie wychowanków do prawidłowego uczestniczenia w życiu społecznym oraz życia zgodnego z powszechnie obowiązującymi normami prawnymi i społecznymi; • pomoc dzieciom i młodzieży w wyborze kierunku kształcenia i zawodu; • diagnozowanie poziomu rozwoju, potrzeb i możliwości oraz zaburzeń rozwojowych i zachowań dysfunkcyjnych dzieci i młodzieży; • wspomaganie dzieci i młodzieży odpowiednio do ich potrzeb rozwojowych oraz prowadzenie ich terapii; • współpraca w udzielaniu i organizowaniu przez placówki oświatowe pomocy psychologiczno – pedagogicznej. |
| 8. | Dom Dziecka Catharina Dom Dziecka Jedlina | <ul style="list-style-type: none"> • zadania organizatora rodzinnej pieczy zastępczej, • zapewnienie wychowankom opieki i możliwości rozwoju |

Załącznik
do Regulaminu Organizacyjnego
Starostwa Powiatowego w Wałbrzychu



Arkusz analizy ryzyka do planu audytu

| Obszary ryzyka | Kategoria oceny ryzyka | | | | | | Priorytet wg ostatniego audytu | Priorytet kierownictwa | Ocena ryzyka po uwzględnieniu | | | Razem ocena ryzyka | | | | | | | | | | |
|--|------------------------|-----------|--------------------|---------------------|-----------|------|--------------------------------|------------------------|---|--------|--------|--------------------|----|----|------|------|-----|------|------|------------|------------|----------|
| | Czynniki zewnętrzne | Istotność | Jakość zarządzania | Kontrola wewnętrzna | Złożoność | waga | | | 30% nigdy 0% 1 rok 10% 2 lata 20% 3 lata | 8 | 9 | | 10 | 11 | | | | | | | | |
| | | | | | | | | | | | | | | | 0,15 | 0,25 | 0,2 | 0,25 | 0,15 | 30% wysoki | 15% średni | 0% niski |
| | | | | | | | | | | | | | | | | | | | | | | |
| 1 | | | | | | | 7 | | | | | 12 | | | | | | | | | | |
| Obsługa kancelaryjno-biurowa | 1 | 1 | 3 | 2 | 1 | 3 | 30% | 15% | 41,3% | 71,3% | 86,3% | 53,91% | | | | | | | | | | |
| Prowadzenie spraw kadrowych i pracowniczych | 1 | 3 | 3 | 2 | 2 | 3 | 30% | 15% | 57,5% | 87,5% | 102,5% | 64,06% | | | | | | | | | | |
| Gospodarowanie funduszem wynagrodzeń | 1 | 3 | 3 | 2 | 3 | 3 | 30% | 0% | 61,3% | 91,3% | 91,3% | 57,03% | | | | | | | | | | |
| Przyjmowanie i załatwianie skarg i wniosków | 4 | 1 | 3 | 2 | 2 | 3 | 30% | 15% | 56,3% | 86,3% | 101,3% | 63,28% | | | | | | | | | | |
| Wykorzystanie samochodu służbowego | 2 | 2 | 3 | 2 | 1 | 3 | 30% | 0% | 51,3% | 81,3% | 81,3% | 50,78% | | | | | | | | | | |
| Gospodarowanie środkami trwałymi w starostwie | 2 | 3 | 3 | 2 | 2 | 3 | 30% | 0% | 61,3% | 91,3% | 91,3% | 57,03% | | | | | | | | | | |
| Windykacja należności | 4 | 2 | 3 | 2 | 3 | 3 | 30% | 0% | 66,3% | 96,3% | 96,3% | 60,16% | | | | | | | | | | |
| Rachunkowość budżetu | 3 | 3 | 3 | 2 | 3 | 3 | 30% | 0% | 68,8% | 98,8% | 98,8% | 61,72% | | | | | | | | | | |
| Obsługa finansowa budżetu Powiatu | 2 | 4 | 3 | 2 | 2 | 3 | 30% | 15% | 67,5% | 97,5% | 112,5% | 70,31% | | | | | | | | | | |
| Pozyskiwanie i rozliczanie funduszy unijnych | 2 | 3 | 2 | 2 | 4 | 2 | 30% | 15% | 63,8% | 93,8% | 108,8% | 67,97% | | | | | | | | | | |
| Ewidencja środków trwałych, wartości niematerialnych i prawnych i naliczanie odpisów amortyzacyjnych | 1 | 3 | 3 | 2 | 3 | 3 | | | | | | | | | | | | | | | | |
| Ochrona informacji | 3 | 1 | 3 | 2 | 1 | 3 | 30% | 0% | 61,3% | 91,3% | 91,3% | 57,03% | | | | | | | | | | |
| Bezpieczeństwo informacji | 4 | 3 | 2 | 3 | 2 | 3 | 0% | 15% | 48,8% | 78,8% | 93,8% | 58,59% | | | | | | | | | | |
| Przestrzeżenie procedur kontroli zarządczej | 2 | 1 | 3 | 2 | 2 | 3 | | 30% | 70,0% | 70,0% | 100,0% | 62,50% | | | | | | | | | | |
| Zarządzanie ruchem na drogach | 3 | 1 | 3 | 2 | 1 | 3 | 30% | 0% | 48,8% | 78,8% | 78,8% | 49,22% | | | | | | | | | | |
| Prawa jazdy | 3 | 1 | 3 | 2 | 1 | 3 | 30% | 0% | 48,8% | 78,8% | 78,8% | 49,22% | | | | | | | | | | |
| Rejestracja i ewidencja pojazdów | 3 | 1 | 3 | 2 | 1 | 3 | 30% | 0% | 48,8% | 78,8% | 78,8% | 49,22% | | | | | | | | | | |
| Nadzór nad ośrodkami szkolenia kierowców i stacjami diagnostycznymi | 3 | 1 | 3 | 2 | 1 | 3 | 30% | 15% | 48,8% | 78,8% | 93,8% | 58,59% | | | | | | | | | | |
| Architektura i budownictwo | 3 | 2 | 3 | 3 | 4 | 3 | 30% | 0% | 48,8% | 78,8% | 78,8% | 49,22% | | | | | | | | | | |
| Ochrona środowiska | 2 | 1 | 3 | 2 | 2 | 3 | 30% | 0% | 72,5% | 102,5% | 102,5% | 64,06% | | | | | | | | | | |
| Gospodarka wodno-ściekowa | 2 | 1 | 3 | 2 | 2 | 3 | 30% | 15% | 48,8% | 78,8% | 93,8% | 58,59% | | | | | | | | | | |
| Rybnictwo śródlądowe | 2 | 1 | 3 | 2 | 2 | 3 | 30% | 0% | 45,0% | 75,0% | 75,0% | 46,88% | | | | | | | | | | |

| | | | | | | | | | | | |
|---|---|---|---|---|---|-----|-----|-------|-------|--------|--------|
| Łowicze | 2 | 1 | 3 | 2 | 1 | 30% | 0% | 45,0% | 75,0% | 75,0% | 46,88% |
| Gospodarka leśna | 2 | 1 | 3 | 2 | 1 | 30% | 0% | 45,0% | 75,0% | 75,0% | 46,88% |
| Gospodarka odpadami | 3 | 1 | 3 | 2 | 3 | 30% | 0% | 56,3% | 86,3% | 86,3% | 53,91% |
| Ochrona przyrody | 2 | 1 | 3 | 2 | 2 | 30% | 15% | 48,8% | 78,8% | 93,8% | 58,59% |
| Ochrona zwierząt | 2 | 1 | 3 | 2 | 2 | 30% | 0% | 48,8% | 78,8% | 78,8% | 49,22% |
| Prowadzenie powiatowego zasobu geodezyjno-kartograficznego | 2 | 2 | 3 | 2 | 3 | 30% | 30% | 58,8% | 88,8% | 118,8% | 74,22% |
| Gospodarowanie powiatowym zasobem nieruchomości | 2 | 2 | 3 | 2 | 2 | 30% | 15% | 55,0% | 85,0% | 100,0% | 62,50% |
| Prowadzenie szkół i placówek oświatowych | 2 | 2 | 3 | 2 | 2 | 30% | 0% | 55,0% | 85,0% | 85,0% | 53,13% |
| Ochrona zdrowia | 3 | 2 | 3 | 2 | 2 | 30% | 0% | 58,8% | 88,8% | 88,8% | 55,47% |
| Sport | 2 | 2 | 3 | 2 | 1 | 30% | 0% | 51,3% | 81,3% | 81,3% | 50,78% |
| Rozwój życia kulturalnego powiatu | 2 | 2 | 3 | 2 | 1 | 30% | 0% | 51,3% | 81,3% | 81,3% | 50,78% |
| Wspieranie osób niepełnosprawnych | 2 | 3 | 3 | 2 | 2 | 30% | 15% | 61,3% | 91,3% | 106,3% | 66,41% |
| Pomoc społeczna (w tym prowadzenie domów pomocy społecznej) | 2 | 2 | 3 | 2 | 2 | 30% | 0% | 55,0% | 85,0% | 85,0% | 53,13% |
| Poradnictwo psychologiczno-pedagogiczne | 2 | 1 | 3 | 2 | 1 | 30% | 15% | 45,0% | 75,0% | 90,0% | 56,25% |
| Obsługa kancelaryjno-biturowa Rady Powiatu | 1 | 1 | 3 | 2 | 1 | 30% | 0% | 41,3% | 71,3% | 71,3% | 44,53% |
| Informatyzacja | 2 | 1 | 3 | 2 | 3 | 30% | 15% | 52,5% | 82,5% | 97,5% | 60,94% |
| Rozwój gospodarczy promocja i współpraca | 3 | 1 | 3 | 2 | 1 | 30% | 15% | 48,8% | 78,8% | 93,8% | 58,59% |
| Zamówienia publiczne | 3 | 2 | 3 | 2 | 3 | 30% | 15% | 62,5% | 92,5% | 107,5% | 67,19% |
| Obrona cywilna | 2 | 1 | 3 | 2 | 1 | 30% | 0% | 45,0% | 75,0% | 75,0% | 46,88% |
| Sprawy obronności | 2 | 1 | 3 | 2 | 1 | 30% | 0% | 45,0% | 75,0% | 75,0% | 46,88% |
| Postępowanie w przypadku klęski żywiołowych i innych nadzwyczajnych zdarzeń | 3 | 2 | 3 | 2 | 2 | 30% | 0% | 45,0% | 75,0% | 75,0% | 46,88% |
| Porządek i bezpieczeństwo publiczne | 2 | 1 | 3 | 2 | 1 | 30% | 15% | 58,8% | 88,8% | 103,8% | 64,84% |
| Działalność Rzecznika Konsumentów | 3 | 1 | 3 | 2 | 1 | 30% | 15% | 45,0% | 75,0% | 90,0% | 56,25% |
| Bezpieczeństwo i higiena pracy i bezpieczeństwo ppoż. w starostwie | 1 | 1 | 3 | 2 | 1 | 30% | 0% | 48,8% | 78,8% | 78,8% | 49,22% |
| Ocena funkcjonowania systemu ISO 9001:2001 | 2 | 1 | 3 | 2 | 1 | 30% | 0% | 41,3% | 71,3% | 71,3% | 44,53% |
| | | | | | | 30% | 0% | 45,0% | 75,0% | 75,0% | 46,88% |

Arkusz analizy ryzyka do planu audytu

| Obszary ryzyka | Kategoria oceny ryzyka | | | | | | | Priorytet wg ostatniego audytu | Priorytet kierownictwa | | | Ocena ryzyka po uwzględnieniu | | | Razem ocena ryzyka | | | |
|---|------------------------|-----------|--------------------|---------------------|-----------|-----------|------|--------------------------------|------------------------|------------------------|--------------------------|-------------------------------|-----|------|--------------------|------|-----------|------------|
| | Czynniki zewnętrzne | Istotność | Jakość zarządzania | Kontrola wewnętrzna | Złożoność | Priorytet | | | Kryteriów ryzyka | Daty ostatniego audytu | Priorytetów kierownictwa | a | | | | | | |
| | | | | | | 0,15 | 0,25 | | | | | | 0,2 | 0,25 | | 0,15 | 30% nigdy | 15% wysoki |
| | | | | | | | | | | | | | | | | | | |
| 1 | 2 | 3 | 4 | 5 | 6 | 7 | 8 | 9 | 10 | 11 | 12 | | | | | | | |
| Szkoły i placówki oświatowe | | | | | | | | | | | | | | | | | | |
| Realizacja inwestycji i remontów | 1 | 1 | 2 | 1 | 1 | | | 0,0% | 0,0% | 0,0% | | 0,00% | | | | | | |
| Prawidłowość i wiarygodność | 1 | 2 | 2 | 3 | 4 | 30% | 15% | 30,0% | 60,0% | 75,0% | | 46,88% | | | | | | |
| Gospodarka kasowa i drukami | 1 | 2 | 2 | 2 | 1 | 30% | 0% | 60,0% | 90,0% | 90,0% | | 56,25% | | | | | | |
| Prawidłowość i wiarygodność sprawozdań służących finansowaniu zadań oświatowych | 1 | 3 | 2 | 2 | 2 | 30% | 0% | 42,5% | 72,5% | 72,5% | | 45,31% | | | | | | |
| Gospodarowanie mieniem | 3 | 2 | 3 | 2 | 1 | 30% | 15% | 52,5% | 82,5% | 97,5% | | 60,94% | | | | | | |
| Placówki opiekuńczo - wychowawcze | | | | | | 30% | 15% | 55,0% | 85,0% | 100,0% | | 62,50% | | | | | | |
| Realizacja inwestycji i remontów | 1 | 1 | 1 | 2 | 1 | | | 0,0% | 0,0% | 0,0% | | 0,00% | | | | | | |
| Prawidłowość i wiarygodność sprawozdań finansowych | 2 | 2 | 2 | 2 | 2 | 30% | 15% | 31,3% | 61,3% | 76,3% | | 47,66% | | | | | | |
| Gospodarka kasowa i drukami ścisłego zarachowania | 2 | 2 | 2 | 2 | 2 | 30% | 0% | 50,0% | 80,0% | 80,0% | | 50,00% | | | | | | |
| Gospodarowanie mieniem | 2 | 1 | 2 | 1 | 2 | 30% | 15% | 50,0% | 80,0% | 95,0% | | 59,38% | | | | | | |
| Prawidłowość świadczenia usług | 2 | 2 | 1 | 2 | 2 | 30% | 15% | 37,5% | 67,5% | 82,5% | | 51,56% | | | | | | |
| Powiatowe Centrum Pomocy | | | | | | 30% | 30% | 45,0% | 75,0% | 105,0% | | 65,63% | | | | | | |
| Prawidłowość i wiarygodność sprawozdań finansowych | 1 | 2 | 2 | 2 | 2 | | | 0,0% | 0,0% | 0,0% | | 0,00% | | | | | | |
| Gospodarka kasowa i drukami ścisłego zarachowania | 1 | 1 | 2 | 1 | 1 | 30% | 15% | 46,3% | 76,3% | 91,3% | | 57,03% | | | | | | |
| Funkcjonowanie Zespołu ds. orzekania o niepełnosprawności | 1 | 2 | 1 | 2 | 2 | 30% | 15% | 30,0% | 60,0% | 75,0% | | 46,88% | | | | | | |
| Środki PEFRON – wydawanie | 3 | 3 | 3 | 4 | 3 | 30% | 15% | 41,3% | 71,3% | 86,3% | | 53,91% | | | | | | |
| Zamówienia publiczne | 1 | 2 | 1 | 1 | 1 | 0% | 15% | 81,3% | 81,3% | 96,3% | | 60,16% | | | | | | |
| Realizacja zadań z zakresu pomocy społecznej, rehabilitacji zawodowej i społecznej osób niepełnosprawnych | 2 | 1 | 1 | 2 | 1 | 30% | 15% | 31,3% | 61,3% | 76,3% | | 47,66% | | | | | | |
| | | | | | | 30% | 15% | 35,0% | 65,0% | 80,0% | | 50,00% | | | | | | |

