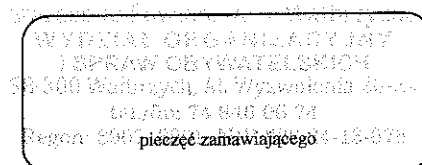




OR.272.1.10.2013

**OGŁOSZENIE O ZAMÓWIENIU**

o wartości zamówienia większej od kwot określonych w przepisach wydanych na podstawie art. 11 ust. 8 ustawy z dnia 29 stycznia 2004 r. – Prawo zamówień publicznych

**Informacje ogólne**

Zamawiający: Powiat Wałbrzyski  
Adres zamawiającego: Starostwo Powiatowe w Wałbrzychu  
Al. Wyzwolenia 20-24  
58-300 Wałbrzych

Tryb zamówienia: przetarg nieograniczony

SIWZ zostanie udostępniona na stronie internetowej: <http://www.bip.sp-walbrzych.dolnyślask.pl> od dnia publikacji ogłoszenia w Dzienniku Urzędowym Unii Europejskiej do upływu terminu składania ofert.

**Data przekazania ogłoszenia Urzędowi Publikacji Unii Europejskiej:**

...25.07.2013.....

Podstawa prawna:

Postępowanie prowadzone jest zgodnie z ustawą z dnia 29 stycznia 2004 roku Prawo zamówień publicznych (tekst jedn. Dz. U. z 2010 r. Nr 113 poz. 759 z późn. zm.).

**Określenie przedmiotu oraz wielkości lub zakresu zamówienia, z podaniem informacji o możliwości składania ofert częściowych**

Usługa w zakresie zimowego utrzymania dróg powiatowych powiatu wałbrzyskiego w sezonie zimowym 2013/2014

CPV: 90620000-9, 90630000-2

**Zamówienie obejmuje:** zimowe utrzymanie w przejezdności dróg powiatowych na terenie powiatu wałbrzyskiego.

Zamawiający dopuszcza składanie ofert częściowych. Liczba zadań: 5

**Zadanie 1** – drogi powiatowe na terenie gminy: Walim o łącznej długości 26,555 km Zamówienie obejmuje:

- zimowe utrzymanie w przejezdności dróg powiatowych dla zadania przy użyciu mieszanki piasku z 5 % dodatkiem soli drogowej
- usuwanie pokrywy lodowej o grubości kilku centymetrów powstałej na skutek zamarznięcia na jezdni wody pochodzącej z roztopionego śniegu (wg protokołu typowania)
- odpłuzanie jezdni (pług wirnikowy) - (wg protokołu typowania)
- montaż siatek przeciwnieźnych - mb 600 (wg protokołu typowania)
- demontaż siatek przeciwnieźnych - mb 600 (wg protokołu typowania)
- wykonanie ścieków w śniegu zalegającym na poboczu (wg protokołu typowania)



**Zadanie 2** – drogi powiatowe na terenie gminy: Walim o łącznej długości **33,228 km** Zamówienie obejmuje :

- zimowe utrzymanie w przejezdności dróg powiatowych dla zadania przy użyciu mieszanki piasku z 5 % dodatkiem soli drogowej
- usuwanie pokrywy lodowej o grubości kilku centymetrów powstałej na skutek zamarznięcia na jezdni wody pochodzącej z roztopionego śniegu (wg protokołu typowania)
- odpłuzanie jezdni (pług wirnikowy) - (wg protokołu typowania)
- montaż siatek przeciwśnieżnych - mb 100 (wg protokołu typowania)
- demontaż siatek przeciwśnieżnych - mb 100 (wg protokołu typowania)
- wykonanie ścieków w śniegu zalegającym na poboczu (wg protokołu typowania)

**Zadanie 3** – drogi powiatowe na terenie gmin: Głuszycza, Mieroszów o łącznej długości **30,050 km**

Zamówienie obejmuje:

- zimowe utrzymanie w przejezdności dróg powiatowych dla zadania przy użyciu mieszanki piasku z 5 % dodatkiem soli drogowej
- usuwanie pokrywy lodowej o grubości kilku centymetrów powstałej na skutek zamarznięcia na jezdni wody pochodzącej z roztopionego śniegu (wg protokołu typowania )
- odpłuzanie jezdni ( pług wirnikowy) - (wg protokołu typowania)
- montaż siatek przeciwśnieżnych - mb 920 (wg protokołu typowania)
- demontaż siatek przeciwśnieżnych - mb 920 ( wg protokołu typowania)
- wykonanie ścieków w śniegu zalegającym na poboczu (wg protokołu typowania)

**Zadanie 4** – drogi powiatowe na terenie gminy: Mieroszów o łącznej długości **19,301 km** Zamówienie obejmuje:

- zimowe utrzymanie w przejezdności dróg powiatowych dla zadania przy użyciu mieszanki piasku z 5 % dodatkiem soli drogowej
- usuwanie pokrywy lodowej o grubości kilku centymetrów powstałej na skutek zamarznięcia na jezdni wody pochodzącej z roztopionego śniegu (wg protokołu typowania)
- odpłuzanie jezdni (pług wirnikowy) - (wg protokołu typowania)
- wykonanie ścieków w śniegu zalegającym na poboczu (wg protokołu typowania)

**Zadanie 5** – drogi powiatowe na terenie gmin: Stare Bogaczowice, Czarny Bór o łącznej długości **54,419 km**

Zamówienie obejmuje:

- zimowe utrzymanie w przejezdności dróg powiatowych dla zadania przy użyciu mieszanki piasku z 5 % dodatkiem soli drogowej
- usuwanie pokrywy lodowej o grubości kilku centymetrów powstałej na skutek zamarznięcia na jezdni wody pochodzącej z roztopionego śniegu (wg protokołu typowania)
- odpłuzanie jezdni (pług wirnikowy) - (wg protokołu typowania)
- montaż siatek przeciwśnieżnych - mb 247 (wg protokołu typowania)
- demontaż siatek przeciwśnieżnych - mb 247 (wg protokołu typowania)
- wykonanie ścieków w śniegu zalegającym na poboczu (wg protokołu typowania)

Zamawiający nie przewiduje zawarcia umowy ramowej.

Zamawiający nie dopuszcza składania ofert wariantowych.

Zamawiający nie zamierza ustanawiać dynamicznego systemu zakupów.

Zamawiający nie przewiduje wyboru najkorzystniejszej oferty z zastosowaniem aukcji elektronicznej.

Zamawiający nie przewiduje udzielenia zaliczek na poczet wykonania zamówienia.

Zamawiający przewiduje udzielenie zamówień uzupełniających, o których mowa w art. 67 ust. 1 pkt 6.

Określenie przedmiotu oraz wielkości lub zakresu zamówień uzupełniających:

zamówienie uzupełniające zgodne z przedmiotem zamówienia podstawowego, stanowiące nie więcej niż



50% wartości zamówienia podstawowego

Zamawiający nie ogranicza możliwości ubiegania się o zamówienia publiczne tylko dla wykonawców, u których ponad 50% pracowników stanowią osoby niepełnosprawne.

### **Termin wykonania zamówienia**

sezon 2013/2014 (8 miesięcy)

### **Warunki udziału w postępowaniu oraz opis sposobu dokonywania oceny spełniania tych warunków**

O udzielenie zamówienia mogą ubiegać się wykonawcy, którzy spełniają warunki, dotyczące:

- 1) posiadania uprawnień do wykonywania określonej działalności lub czynności, jeżeli przepisy prawa nakładają obowiązek ich posiadania,  
Zamawiający nie precyzuje w tym zakresie żadnych wymagań, których spełnienia Wykonawca będzie zobowiązany wykazać
- 2) posiadania wiedzy i doświadczenia,  
opis sposobu dokonywania oceny spełniania tego warunku:  
powyższy warunek będzie spełniony jeśli wykonawca wykaże, że wykonał lub wykonuje (w przypadku świadczeń okresowych lub ciągłych) w okresie ostatnich trzech lat przed upływem terminu składania ofert, a jeżeli okres prowadzenia działalności jest krótszy – w tym okresie 1 usługę odpowiadającą swoim rodzajem przedmiotowi zamówienia przez co rozumie się zimowe utrzymanie czystości oraz odśnieżanie zwalczanie śliskości w pasach drogowych dróg publicznych na:
  - a) **dla zadania nr 1**  
min. 20 km ciągów jezdni
  - b) **dla zadania nr 2**  
min. 20 km ciągów jezdni
  - c) **dla zadania nr 3**  
min. 20 km ciągów jezdni
  - d) **dla zadania nr 4**  
min. 15 km ciągów jezdni
  - e) **dla zadania nr 5**  
min. 30 km ciągów jezdni
- 3) dysponowania odpowiednim potencjałem technicznym oraz osobami zdolnymi do wykonania zamówienia,  
opis sposobu dokonywania oceny spełniania tego warunku:  
powyższy warunek będzie spełniony jeśli wykonawca wykaże, że dysponuje/będzie dysponował w pełni sprawnym sprzętem, który będzie zapewniał technologiczną ciągłość robót, jednak jego ilość nie powinna być mniejsza niż:
  - a) **dla zadania nr 1**
    1. Pługopiaskarka \* (napęd min. na dwie osie) - szt. 2
    2. Pług wirnikowy (spycharka, ładowarka) - szt. 1
    3. Ładowarka duża - szt. 1
    4. Świder mechaniczny - szt. 1\* równoważnie z pługopiaskarką będzie możliwe zastosowanie osobno pługów i piaskarek
  - b) **dla zadania nr 2**
    1. Pługopiaskarka \* (napęd min. na dwie osie) - szt. 2
    2. Pług wirnikowy (spycharka, ładowarka) - szt. 1
    3. Ładowarka duża - szt. 1
    4. Świder mechaniczny - szt. 1\* równoważnie z pługopiaskarką będzie możliwe zastosowanie osobno pługów i piaskarek
  - c) **dla zadania nr 3**
    1. Pługopiaskarka \* (napęd min. na dwie osie) - szt. 2
    2. Pług wirnikowy (spycharka, ładowarka) - szt. 1



3. Ładowarka duża - szt.1

4. Świder mechaniczny - szt.1

\* równoważnie z pługopiaskarką będzie możliwe zastosowanie osobno pługów i piaskarek

**d) dla zadania nr 4**

1. Pługopiaskarka \* (napęd min. na dwie osie) - szt.2

2. Pług wirnikowy (spycharka, ładowarka) - szt.1

3. Ładowarka duża - szt.1

\* równoważnie z pługopiaskarką będzie możliwe zastosowanie osobno pługów i piaskarek

**e) dla zadania nr 5**

1. Pługopiaskarka \* (napęd min. na dwie osie) - szt.3

2. Pług wirnikowy (spycharka, ładowarka) - szt.1

3. Ładowarka duża - szt.1

4. Świder mechaniczny - szt.1

\* równoważnie z pługopiaskarką będzie możliwe zastosowanie osobno pługów i piaskarek

**Wymagania dotyczące sprzętu dla zadania 1,2,3,4,5**

Pługi powinny mieć możliwość sterowania z kabiny kierowcy, pługi z wymuszonym dociskiem (hydraulicznym lub pneumatycznym), waga minimum 400 kg i szerokość odplużania min. 2600 mm, pług wirnikowy – szer. pasa odśnieżania 2,0 m

4) sytuacji ekonomicznej i finansowej

opis sposobu dokonywania oceny spełniania tego warunku:

powyższy warunek będzie spełniony jeśli wykonawca wykaże, że posiada ubezpieczenie OC w zakresie prowadzonej działalności związanej z przedmiotem zamówienia na łączną sumę odszkodowania min. 200.000 zł (bez względu na ilość zadań, na które wykonawca składa ofertę)

**Informacja o oświadczeniach lub dokumentach, jakie mają dostarczyć wykonawcy w celu potwierdzenia spełniania warunków udziału w postępowaniu oraz niepodlegania wykluczeniu na podstawie art. 24 ust. 1 ustawy**

Lp.	Nazwa oświadczenia, dokumentu
<b>W zakresie wykazania spełniania warunków, o których mowa w art. 22 ust. 1 ustawy</b>	
1	oświadczenie o spełnieniu warunków udziału w postępowaniu określonych w art. 22 ust.1 ustawy z dnia 29 stycznia 2004 r. Prawo zamówień publicznych
2	wykaz wykonanych, a w przypadku świadczeń okresowych lub ciągłych również wykonywanych, głównych dostaw lub usług, w okresie ostatnich trzech lat przed upływem terminu składania ofert, a jeżeli okres prowadzenia działalności jest krótszy - w tym okresie, wraz z podaniem ich wartości, przedmiotu, dat wykonania i podmiotów, na rzecz których dostawy lub usługi zostały wykonane, oraz załączeniem dowodów, czy zostały wykonane lub są wykonywane należycie  <u>Określenie dostaw lub usług, których dotyczy obowiązek wskazania przez wykonawcę w wykazie lub złożenia poświadczeń, w tym informacja o dostawach lub usługach niewykonanych lub wykonanych nienależycie: obowiązek wskazania przez Wykonawcę w wykazie i złożenia poświadczeń, dotyczy tylko usług, które potwierdzają spełnianie warunku wiedzy i doświadczenia</u>
3	wykaz narzędzi, wyposażenia zakładu i urządzeń technicznych dostępnych wykonawcy usług lub robót budowlanych w celu wykonania zamówienia wraz z informacją o podstawie do dysponowania tymi zasobami
4	opłacona polisa, a w przypadku jej braku, inny dokument potwierdzający, że wykonawca jest ubezpieczony od odpowiedzialności cywilnej w zakresie prowadzonej działalności związanej z przedmiotem zamówienia
<b>W zakresie potwierdzenia niepodlegania wykluczeniu na podst. art. 24 ust. 1 ustawy</b>	
5	oświadczenie, o braku podstaw do wykluczenia
6	aktualny odpis z właściwego rejestru lub centralnej ewidencji i informacji o działalności gospodarczej, jeżeli odrębne przepisy wymagają wpisu do rejestru lub ewidencji, w celu wskazania braku podstaw do wykluczenia w oparciu o art. 24 ust. 1 pkt 2 ustawy, wystawionego nie wcześniej niż 6 miesięcy przed upływem terminu składania ofert
7	aktualne zaświadczenie właściwego naczelnika urzędu skarbowego potwierdzające, że wykonawca nie zalega z



	opłacaniem podatków, lub zaświadczenie, że uzyskał przewidziane prawem zwolnienie, odroczenie lub rozłożenie na raty zaległych płatności lub wstrzymanie w całości wykonania decyzji właściwego organu – wystawione nie wcześniej niż 3 miesiące przed upływem terminu składania ofert
8	aktualne zaświadczenie właściwego oddziału Zakładu Ubezpieczeń Społecznych lub Kasy Rolniczego Ubezpieczenia Społecznego potwierdzające, że wykonawca nie zalega z opłacaniem składek na ubezpieczenie zdrowotne i społeczne, lub potwierdzenie, że uzyskał przewidziane prawem zwolnienie, odroczenie lub rozłożenie na raty zaległych płatności lub wstrzymanie w całości wykonania decyzji właściwego organu – wystawione nie wcześniej niż 3 miesiące przed upływem terminu składania ofert
9	aktualna informacja z Krajowego Rejestru Karnego w zakresie określonym w art. 24 ust. 1 pkt 4-8 ustawy, wystawiona nie wcześniej niż 6 miesięcy przed upływem terminu składania ofert
10	aktualna informacja z Krajowego Rejestru Karnego w zakresie określonym w art. 24 ust. 1 pkt 9 ustawy, wystawiona nie wcześniej niż 6 miesięcy przed upływem terminu składania ofert
11	aktualna informacja z Krajowego Rejestru Karnego w zakresie określonym w art. 24 ust. 1 pkt 10 i 11 ustawy, wystawiona nie wcześniej niż 6 miesięcy przed upływem terminu składania ofert
<b>Dokumenty dotyczące przynależności do tej samej grupy kapitałowej</b>	
12	lista podmiotów należących do tej samej grupy kapitałowej w rozumieniu ustawy z dnia 16 lutego 2007 r. o ochronie konkurencji i konsumentów albo informacja o tym, że wykonawca nie należy do grupy kapitałowej

#### Dokumenty podmiotów zagranicznych

1. Jeżeli Wykonawca ma siedzibę lub miejsce zamieszkania poza terytorium Rzeczypospolitej Polskiej, przedkłada:

- 1) dokument wystawiony w kraju, w którym ma siedzibę lub miejsce zamieszkania potwierdzający, że:
  - a) nie otwarto jego likwidacji ani nie ogłoszono upadłości - wystawiony nie wcześniej niż 6 miesięcy przed upływem terminu składania ofert,
  - b) nie zalega z uiszczaniem podatków, opłat, składek na ubezpieczenie społeczne i zdrowotne albo że uzyskał przewidziane prawem zwolnienie, odroczenie lub rozłożenie na raty zaległych płatności lub wstrzymanie w całości wykonania decyzji właściwego organu - wystawiony nie wcześniej niż 3 miesiące przed upływem terminu składania ofert,
  - c) nie orzeczono wobec niego zakazu ubiegania się o zamówienie - wystawiony nie wcześniej niż 6 miesięcy przed upływem terminu składania ofert.

2) zaświadczenie właściwego organu sądowego lub administracyjnego miejsca zamieszkania albo zamieszkania osoby, której dokumenty dotyczą, w zakresie określonym w art. 24 ust. 1 pkt 4 – 8, 10 i 11 ustawy - wystawione nie wcześniej niż 6 miesięcy przed upływem terminu składania ofert.

2. Jeżeli w miejscu zamieszkania osoby lub kraju, w którym Wykonawca ma siedzibę lub miejsce zamieszkania, nie wydaje się dokumentów, o których mowa w pkt 1, zastępuje się je dokumentem zawierającym oświadczenie, w którym, określa się także osoby uprawnione do reprezentacji Wykonawcy, złożone przed właściwym organem sądowym, administracyjnym albo organem samorządu zawodowego lub gospodarczego, odpowiednio kraju miejsca zamieszkania osoby lub kraju, w którym Wykonawca ma siedzibę lub miejsce zamieszkania lub przed notariuszem. Terminy wystawienia dokumentów jak wyżej.

3. Jeżeli, w przypadku Wykonawcy mającego siedzibę na terytorium Rzeczypospolitej Polskiej, osoby, o których mowa w art. 24 ust. 1 pkt 5-8, 10 i 11 ustawy, mają miejsce zamieszkania poza terytorium Rzeczypospolitej Polskiej, wykonawca składa w odniesieniu do nich zaświadczenie właściwego organu sądowego albo administracyjnego miejsca zamieszkania, dotyczące niekaralności tych osób w zakresie określonym w art. 24 ust. 1 pkt 5-8, 10 i 11 ustawy, wystawione nie wcześniej niż 6 miesięcy przed upływem terminu składania ofert, z tym że w przypadku gdy w miejscu zamieszkania tych osób nie wydaje się takich zaświadczeń – zastępuje się je dokumentem zawierającym oświadczenie złożone przed właściwym organem sądowym, administracyjnym albo organem samorządu zawodowego lub gospodarczego miejsca zamieszkania tych osób lub przed notariuszem.

**Inne dokumenty**

Lp.	Nazwa
1	Wypełniony i podpisany wzór oferty wraz z formularzem cenowym
2	Dowód wniesienia wadium
3	Pełnomocnictwo do podpisania oferty – w przypadku gdy upoważnienie nie wynika z dokumentów rejestrowych
4	Pełnomocnictwo do reprezentowania w postępowaniu o udzielenie zamówienia albo reprezentowania w postępowaniu i zawarcia umowy w sprawie zamówienia publicznego – w przypadku gdy wykonawcy ubiegają się wspólnie o zamówienie

**Informacja na temat wadium**

Kwota wadium wymagana do wzięcia udziału w postępowaniu:

- 1) **zadanie 1: 11.000,00 zł**  
(słownie: jedenaście tysięcy złotych 00/100)
- 2) **zadanie 2: 10.000,00 zł**  
(słownie: dziesięć tysięcy złotych 00/100)
- 3) **zadanie 3: 13.500,00 zł**  
(słownie: trzynaście tysięcy pięćset złotych 00/100)
- 4) **zadanie 4: 7.500,00 zł**  
(słownie: siedem tysięcy pięćset złotych 00/100)
- 5) **zadanie 5: 20.500,00 zł**  
(słownie: dwadzieścia tysięcy pięćset złotych 00/100)

**Termin związania oferta**

60 dni od upływu terminu składania ofert.

**Miejsce i termin składania ofert**

Oferty można składać w siedzibie zamawiającego pok. 16 (**Kancelaria Ogólna**) w terminie do dnia **04.09.2013 r.** do godziny **9.00**.

**Kryteria oceny ofert i ich znaczenie**

Najniższa cena

**Zmiana umowy**

Zgodnie z art. 144 ust. 1 zamawiający przewiduje możliwość istotnych zmiany postanowień zawartej umowy w stosunku do treści oferty, na podstawie której dokona wyboru wykonawcy – zgodnie z projektem umowy.

STAROSTA

(podpis)  
Józef Piłsa