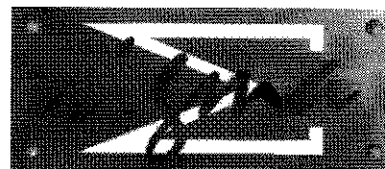


BIURO PROJEKTOWO - KONSULTACYJNE INŻYNIERII LĄDOWEJ  
„SIGMA” Zbigniew Zadrożny  
ul. Batalionów Chłopskich 19 58-200 Dzierżoniów tel. 602 758 470  
e-mail: sigma@alpha.pl www.sigma.alpha.pl  
NIP 882-121-87-73 REGON 890421330  
KONTO: PKO BP S.A. O/DZIERŻONIÓW 22 1020 5138 0000 9602 0113 5946



## PRZEGLĄD SZCZEGÓŁOWY OBIEKTU MOSTOWEGO O JNI 01013260 W CIĄGU DROGI POWIATOWEJ NR 3366D W BOGUSZOWIE GORCACH



**ZARZĄDCA:**  
Starostwo Powiatowe w Wałbrzychu  
Al. Wyzwolenia 20-24  
58-300 Wałbrzych

**AUTOR DOKUMENTACJI:**

mgr inż. Zbigniew Zadrożny

Zbigniew Zadrożny  
mgr inż. budownictwo  
opracowania budowlane, do projektowania,  
i kierowania robotami budowlanymi w specjalności  
konstrukcyjnej budowlanej bez ograniczeń

DZIERŻONIÓW, lipiec 2011 r.

## SPIS TREŚCI:

### 1. Protokół przeglądu szczegółowego obiektu mostowego – część opisowa

• Karty Przeglądu Szczegółowego - Informacje ogólne .....	3
• Karty Przeglądu Szczegółowego - Arkusz spostrzeżeń .....	4
• Karty Przeglądu Szczegółowego - Dokumentacja fotograficzna .....	7
• Karty Przeglądu Szczegółowego - Arkusz zaleceń .....	27
• Karty Przeglądu Szczegółowego – Arkusz wnioskowanych decyzji .....	29
• Karty Przeglądu Szczegółowego - Arkusz decyzji .....	30

### 2. Protokół przeglądu szczegółowego obiektu mostowego – część graficzna

- Karta obiektu mostowego

KARTA PRZEGLĄDU SZCZEGÓŁOWEGO		2
Arkusze spostrzeżeń z dnia: 18.07.2011 r.		
1.	<b>Intensywność i rodzaj ruchu na moście:</b> <del>mały, średni, intensywny, lekki, ciężki.</del>	
2.	<b>Stan nawierzchni jezdni: odpowiedni (ocena 5)</b> Stwierdzono:	
3.	<b>Stan chodników: niedostateczny (ocena 2)</b> Stwierdzono: <i>Betonowa nawierzchnia chodników jest w wielu miejscach spękana, zanieczyszczona kruszywem oraz porośnięta roślinnością. W nawierzchni chodnika usytuowanego od strony górnej wody w wyniku korozji betonu nastąpiło jej uszkodzenie na powierzchni ~0.2m<sup>2</sup>. Uszkodzenie zlokalizowane jest wzdłuż stalowego krawężnika nad prawym przyczółkiem. W chodniku usytuowanym od strony górnej wody ubytki nawierzchni występują wzdłuż stalowej balustrady a ich zakres jest mniejszy niż w chodniku usytuowanym od strony dolnej wody.</i>	
4.	<b>Poręcze i bariery: zadowalający (ocena 4)</b> Stwierdzono: <i>Stalowe balustrady nie spełniają obecnych wymagań odnośnie wymaganych dopuszczalnych odstępów pomiędzy elementami i wytrzymałości.</i>	
5.	<b>Stan urządzeń odwodniających: brak</b> Stwierdzono: <i>Odwodnienie mostu jest typu powierzchniowego, wody opadowe spływają wzdłuż krawężników w kierunku chodnika usytuowanego od strony dolnej wody. Chodnik znajduje się prawdopodobnie w najniższym miejscu i z tego względu nastąpiło jego częściowe zniszczenie.</i>	

KARTA PRZEGLĄDU SZCZEGÓŁOWEGO		3
Arkusz spostrzeżeń c.d.		
6	<p><b>Stan izolacji: awaryjny (ocena 0)</b>  <i>Stwierdzono: Zacieki, zawilgocenia i wylugowania zaczynu cementowego na spodzie ceglanego obejmujące całą jego powierzchnię. Prawdopodobnie przy wznoszeniu obiektu nie wykonano typowej izolacji.</i></p>	
7.	<p><b>Stan urządzeń dylatacyjnych: brak</b>  <i>Stwierdzono: Konstrukcja mostu nie wymaga zastosowania dylatacji.</i></p>	
8.	<p><b>Stan konstrukcji przęseł</b></p>	
8.1.	<p><b>Stan belek głównych (kamienne sklepienie): niedostateczny (ocena 2)</b>  <i>Stwierdzono: Ubytki, uszkodzenia i zniszczenia spoin pomiędzy elementami ceglanymi sklepienia, powodujące odspajanie i wypadanie fragmentów sklepienia. Uszkodzenie tego typu zlokalizowane jest nad lewym przyczółkiem od strony dolnej wody. Zaawansowana korozja cegieł Skrajne części sklepienia wraz ze ścianą czołową odspojone są od pozostałej części. Pęknięcia przebiegają przez całą jego wysokość a ich rozwarłość wynosi nawet 20cm. Największe pęknięcia zlokalizowane są w skrajnej części sklepienia usytuowanego od strony dolnej wody. Część ubytków naprawiana była za pomocą zaprawy.</i></p>	
8.2.	<p><b>Stan pomostu: niedostateczny (ocena 2)</b>  <i>Stwierdzono: Beton płyty chodnika usytuowanego od strony górnej wody jest w 70% skorodowany. Widoczne są odsłonięte korodujące pręty zbrojeniowe. Uszkodzenia spowodowane doprowadzaniem wody z jezdni w kierunku płyty chodnika. W płycie chodnika usytuowanego od strony dolnej wody korozja betonu obejmuje ~20% powierzchni. gzymsu.</i></p>	
9.	<p><b>Stan podpór:</b></p>	
9.1.	<p><b>Stan przyczółków (fundamentów i korpusu): niepokojący (ocena 3)</b>  <i>Stwierdzono: Uszkodzenia i brak części spoin pomiędzy elementami ceglanymi w przyczółkach. Uszkodzenia spoin polegają na starzeniu się materiału z jakiego są wykonane (zaprawa cementowa). Zdegradowany materiał ulega rozluźnieniu i np. wypłukaniu. Brak spoin powoduje odspajanie elementów ceglanych od konstrukcji podpór. Betonowe skrzydełka są podmyte ze względu na zbyt płytki posadowienie. Nie stwierdzono nieprawidłowej pracy przyczółków.</i></p>	

KARTA PRZEGLĄDU SZCZEGÓŁOWEGO		4
Arkusz spostrzeżeń c.d.		
10.	<b>Stan łożysk: brak</b> <i>Stwierdzono: Konstrukcja mostu nie wymaga zastosowania łożysk.</i>	
11.	<b>Stan dojazdów i dojść do mostu: zadowalający (ocena 4)</b> <i>Stwierdzono: Pobocza porośnięte są roślinnością.</i>	
12.	<b>Przestrzeń pod obiektem i otoczenie obiektu: zadowalający (ocena 4)</b> <i>Stwierdzono: Dno rzeki zanieczyszczone jest przez gruz ceglany z konstrukcji mostu.</i>	
13.	<b>Administrator i stan urządzeń obcych: zadowalający (ocena 4)</b> <i>Stwierdzono: Rura ochronna urządzenia obcego usytuowanego od strony górnej wody pozbawiona jest powłoki antykorozyjnej.</i>	

KARTA PRZEGLĄDU SZCZEGÓŁOWEGO

5

DOKUMENTACJA FOTOGRAFICZNA



Rys. nr 1. Widok ogólny dojazdu do mostu od strony Czarnego Boru.



Rys. nr 2. Widok ogólny dojazdu do mostu od strony Kuźnic Świdnickich.

KARTA PRZEGLĄDU SZCZEGÓŁOWEGO

6

DOKUMENTACJA FOTOGRAFICZNA



Rys. nr 3. Widok ogólny chodnika i balustrady usytuowanych od strony górnej wody (widok w kierunku Czarnego Boru). Widoczna roślinność porastająca część chodnika.



Rys. nr 4. Widok ogólny chodnika i balustrady usytuowanych od strony górnej wody (widok w kierunku Kuźnic Świdnickich). Widoczne uszkodzenie konstrukcji chodnika wzdłuż stalowego krawężnika. Widoczna również roślinność porastająca część chodnika.

KARTA PRZEGLĄDU SZCZEGÓŁOWEGO

7

DOKUMENTACJA FOTOGRAFICZNA



Rys. nr 5. Widok szczegółowy uszkodzenia chodnika usytuowanego od strony górnej wody nad prawym przyczółkiem.



Rys. nr 6. Widok ogólny chodnika i balustrady usytuowanych od strony dolnej wody (widok w kierunku Czarnego Boru). Widoczne zanieczyszczenia wzdłuż krawężnika



KARTA PRZEGLĄDU SZCZEGÓŁOWEGO

8

DOKUMENTACJA FOTOGRAFICZNA



Rys. nr 7. Widok ogólny chodnika i balustrady usytuowanych od strony dolnej wody (widok w kierunku Kuźnic Świdnickich). Widoczne zanieczyszczenia wzdłuż krawężnika.



Rys. nr 8. Widok ogólny nawierzchni na moście.

KARTA PRZEGLĄDU SZCZEGÓŁOWEGO

9

DOKUMENTACJA FOTOGRAFICZNA



Rys. nr 9. Widok ogólny mostu od strony górnej wody.



Rys. nr 10. Widok ogólny od strony górnej wody lewego przyczółka. Widoczne zawilgocenia na ścianie przyczółka.

KARTA PRZEGLĄDU SZCZEGÓŁOWEGO

10

DOKUMENTACJA FOTOGRAFICZNA



Rys. nr 11. Widok szczegółowy od strony górnej wody skrzydełka lewego przyczółka.  
Widoczne zniszczone umocnienie skarpy za przyczółkiem.



Rys. nr 12. Widok szczegółowy od strony górnej wody dolnej części lewego przyczółka.  
Widoczne podmycie dobudowanej części konstrukcji przyczółka.

KARTA PRZEGLĄDU SZCZEGÓŁOWEGO

11

DOKUMENTACJA FOTOGRAFICZNA



Rys. nr 13. Widok ogólny od strony górnej wody prawego przyczółka.

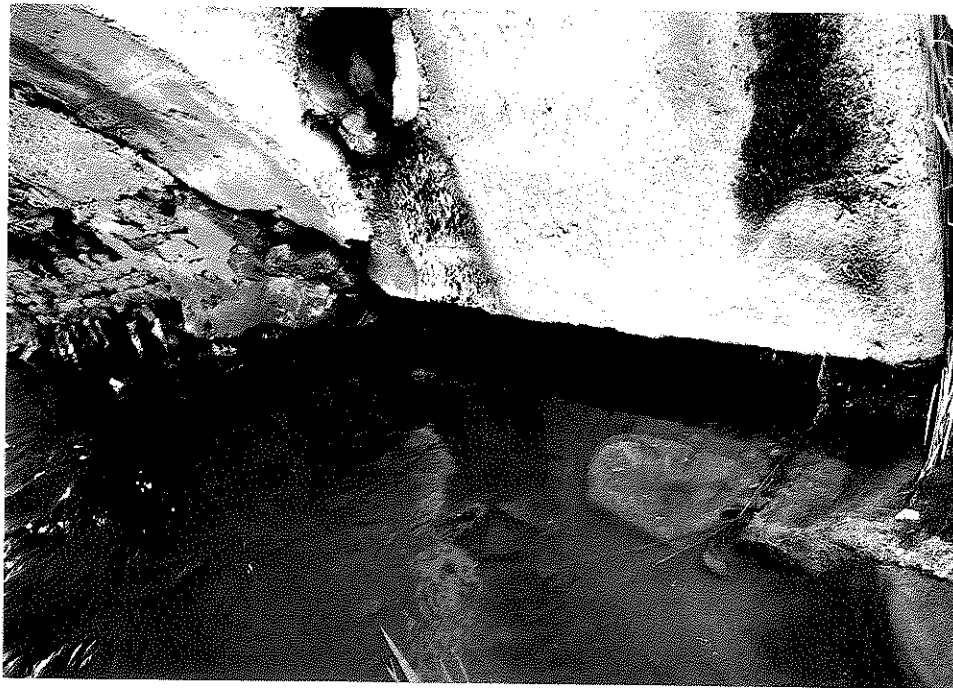


Rys. nr 14. Widok szczegółowy od strony górnej wody prawego przyczółka. Widoczne uszkodzenie wspornika podchodnikowego.

KARTA PRZEGLĄDU SZCZEGÓŁOWEGO

12

DOKUMENTACJA FOTOGRAFICZNA



Rys. nr 15. Widok szczegółowy od strony górnej wody dolnej części prawego przyczółka. Widoczne podmycie dobudowanej części konstrukcji przyczółka.



Rys. nr 16. Widok ogólny od strony górnej wody ceglanego sklepienia nad lewym przyczółkiem. Widoczne duże ubytki cegieł w sklepieniu. Widoczne również wyługowania zaczynu cementowego obejmujące całą powierzchnię sklepienia.

KARTA PRZEGLĄDU SZCZEGÓŁOWEGO

13

DOKUMENTACJA FOTOGRAFICZNA



Rys. nr 17. Widok szczegółowy od strony dolnej wody ceglanego sklepienia nad lewym przyczółkiem. Widoczne ubytki cegieł w skrajnej części sklepienia. Widoczne również miejsca naprawy sklepienia za pomocą betonu.



Rys. nr 18. Widok szczegółowy głębokości ubytku cegieł w sklepieniu ze zdjęcia powyżej. Widoczny duży zakres ubytku.



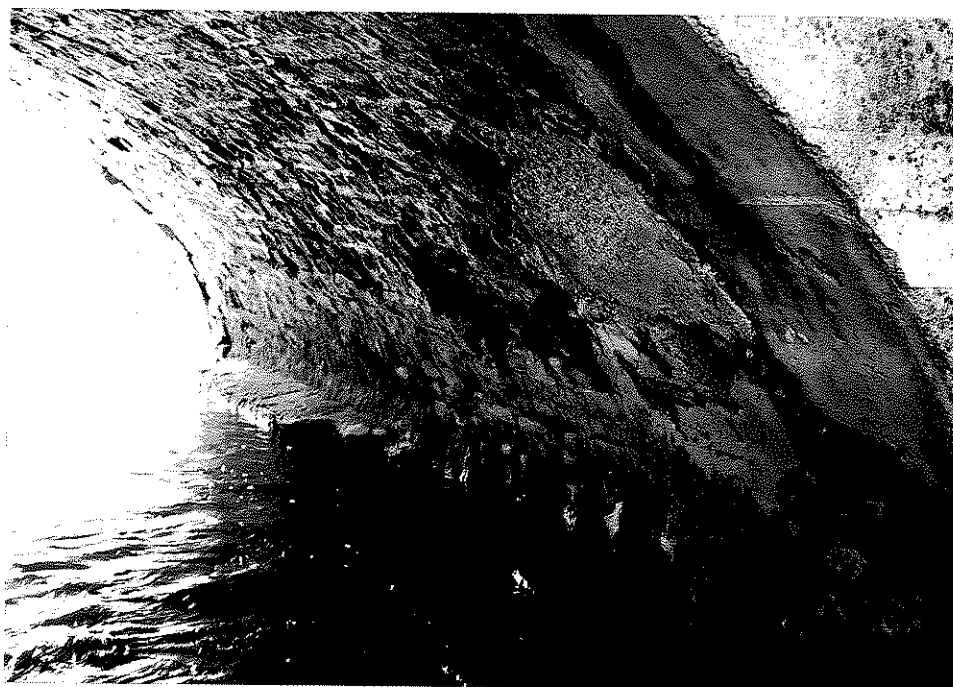
KARTA PRZEGLĄDU SZCZEGÓŁOWEGO

14

DOKUMENTACJA FOTOGRAFICZNA



Rys. nr 19. Widok szczegółowy ubytku cegieł w sklepieniu nad lewym przyczółkiem – część od strony dolnej wody. Widoczny duży zakres ubytku.



Rys. nr 20. Widok ogólny od strony górnej wody ceglanego sklepienia nad prawym przyczółkiem. Widoczne ubytki cegieł w sklepieniu oraz naprawione miejsca za pomocą betonu.

KARTA PRZEGLĄDU SZCZEGÓŁOWEGO

15

DOKUMENTACJA FOTOGRAFICZNA



Rys. nr 21. Widok szczegółowy ceglanego sklepienia nad prawym przyczółkiem – część od strony górnej wody. Widoczne duże ubytki cegieł w sklepieniu, wykwyty zaczynu cementowego obejmujące całą powierzchnię sklepienia oraz ubytki spoin pomiędzy cegłami. Widoczne również miejsca naprawy sklepienia za pomocą betonu.



Rys. nr 22. Widok szczegółowy ceglanego sklepienia nad prawym przyczółkiem- część od strony dolnej wody. Widoczne wykwyty zaczynu cementowego obejmujące całą powierzchnię sklepienia oraz ubytki spoin pomiędzy cegłami.



KARTA PRZEGLĄDU SZCZEGÓŁOWEGO

16

DOKUMENTACJA FOTOGRAFICZNA



Rys. nr 23. Widok szczegółowy dobudowanego wspornika podchodnikowego usytuowanego od strony górnej wody – część nad lewym przyczółkiem. Widoczne przecieki i odsłonięte korodujące pręty zbrojenia.



Rys. nr 24. Widok szczegółowy dobudowanego wspornika podchodnikowego usytuowanego od strony górnej wody – część środkowa. Widoczne przecieki i odsłonięte korodujące pręty zbrojenia.

KARTA PRZEGLĄDU SZCZEGÓŁOWEGO

17

DOKUMENTACJA FOTOGRAFICZNA



Rys. nr 25. Widok szczegółowy dobudowanego wspornika podchodnikowego usytuowanego od strony górnej wody – część nad prawym przyczółkiem. Widoczne uszkodzenie płyty wspornika, przecieki i odsłonięte korodujące pręty zbrojenia.



Rys. nr 26. Widok ogólny mostu od strony dolnej wody.

KARTA PRZEGLĄDU SZCZEGÓŁOWEGO

18

DOKUMENTACJA FOTOGRAFICZNA



Rys. nr 27. Widok ogólny mostu od strony dolnej wody.



Rys. nr 28. Widok szczegółowy od strony dolnej wody ściany czołowej ceglanego sklepienia nad prawym przyczółkiem. Widoczne wielokierunkowe spękania ściany czołowej.

KARTA PRZEGLĄDU SZCZEGÓŁOWEGO

19

DOKUMENTACJA FOTOGRAFICZNA



Rys. nr 29. Widok szczegółowy od strony dolnej wody ściany czołowej ceglanego sklepienia nad prawym przyczółkiem. Widoczne wielokierunkowe spękania ściany czołowej oraz podłużne pęknięcie (odspojenie) sklepienia o dużej rozwartości.



Rys. nr 30. Widok ogólny od strony dolnej wody ceglanego sklepienia nad prawym przyczółkiem. Widoczne odspojenie skrajnej części sklepienia.

KARTA PRZEGLĄDU SZCZEGÓŁOWEGO

20

DOKUMENTACJA FOTOGRAFICZNA



Rys. nr 31. Widok szczegółowy od strony dolnej wody odspojenia skrajnej części sklepienia (widok w kierunku prawego przyczółka).



Rys. nr 32. Widok szczegółowy od strony dolnej wody odspojenia skrajnej części sklepienia (widok w kierunku lewego przyczółka).

KARTA PRZEGLĄDU SZCZEGÓŁOWEGO

21

DOKUMENTACJA FOTOGRAFICZNA



Rys. nr 33. Widok ogólny od strony dolnej wody przęsła nad lewym przyczółkiem.  
Widoczne wielokierunkowe spękania ściany czołowej.



Rys. nr 34. Widok ogólny od strony dolnej wody sklepienia nad prawym przyczółkiem.  
Widoczny duży ubytek cegieł w strefie lustra wody.



KARTA PRZEGLĄDU SZCZEGÓŁOWEGO  
DOKUMENTACJA FOTOGRAFICZNA

22



Rys. nr 35. Widok szczegółowy od strony dolnej wody ubytku cegieł w sklepieniu nad prawym przyczółkiem.



Rys. nr 36. Widok szczegółowy od strony dolnej wody głębokości ubytku cegieł w sklepieniu nad prawym przyczółkiem.

KARTA PRZEGLĄDU SZCZEGÓŁOWEGO

24

DOKUMENTACJA FOTOGRAFICZNA



Rys. nr 39. Widok od strony dolnej wody konstrukcji ceglanego sklepienia. Widoczne wylugowania zaczynu cementowego obejmujące całą powierzchnię sklepienia.



Rys. nr 40. Widok szczegółowy powierzchni ceglanego sklepienia. Widoczne pęknięcia, ubytki spoin i wylugowania zaczynu cementowego.



KARTA PRZEGLĄDU SZCZEGÓŁOWEGO		25
Arkusz zaleceń z dnia: 18.07.2011 r.		
<del>I. Na podstawie przeprowadzonego przeglądu uznaje się, że obiekt mostowy nie wymaga napraw, poza pracami porządkowymi i konserwacyjnymi, i może być użytkowany bez wprowadzenia dodatkowych ograniczeń ruchu.</del>		
II. Na podstawie przeprowadzonego przeglądu stwierdzono konieczność wykonania następujących robót:		
1.	<b>W wyposażeniu:</b> <u>W zakresie remontu lub przebudowy:</u> <ul style="list-style-type: none"><li>- wyposażyć most w kamienne krawężniki;</li><li>- istniejące balustrady wymienić na nowe spełniające wymagania odnośnie wysokości, wytrzymałości i dopuszczalnych prześwitów pomiędzy elementami.</li></ul>	
zalecany termin wykonania – 31.07.2013 r.		
2.	<b>W dźwigarach głównych (kamienne sklepienie):</b> <u>W zakresie remontu lub przebudowy:</u> <ul style="list-style-type: none"><li>- uzupełnić lub wymienić brakujące i zniszczone spoiny w ceglonym sklepieniu za pomocą niskoskurczowych zapraw;</li><li>- uzupełnić brakujące cegły w sklepieniu z zastosowaniem nowych cegieł;</li><li>- połączyć za pomocą stalowych wklejanych kotew odspojone ściany czołowe z główną częścią sklepienia;</li><li>- wykonać od wewnątrz żelbetowe wzmocnienie ceglano sklepienia i ceglanych ścian czołowych;</li><li>- wykonać izolację na żelbetowym wzmocnieniu;</li><li>- oczyścić powierzchnię sklepienia z wyługowań, nalotów i zanieczyszczeń;</li><li>- wykonać warstwę hydrofobową na elementach ceglanych.</li></ul>	
zalecany termin wykonania – 31.07.2013 r.		
3.	<b>W pomoście:</b> <u>W zakresie remontu lub przebudowy:</u> <ul style="list-style-type: none"><li>- wykonać wymianę płyty chodnikowej;</li><li>- wykonać nową nawierzchnię na chodnikach;</li></ul>	
zalecany termin wykonania – 31.07.2013 r.		

KARTA PRZEGLĄDU SZCZEGÓŁOWEGO		26
Arkusz zaleceń z dnia: 18.07.2011 r.		
4.	<b>W podporach:</b> <u>W zakresie remontu lub przebudowy:</u> <ul style="list-style-type: none"><li>- wymienić lub uzupełnić zniszczone i brakujące spoiny pomiędzy elementami ceglanyymi za pomocą niskoskurczowych zapraw;</li><li>- uzupełnić brakujące cegły w sklepieniu z zastosowaniem nowych cegieł;</li><li>- wykonać powłokę z materiałów hydrofobowych na elementach ceglanych;</li><li>- uzupełnić na odpowiednią głębokość beton w miejscu posadowienia skrzydełek w sposób uniemożliwiający ich podmycie.</li></ul>	
zalecany termin wykonania – 31.07.2013 r.		
5.	<b>Na dojazdach:</b> <u>W zakresie bieżącego utrzymania:</u> <ul style="list-style-type: none"><li>- oczyścić nawierzchnię z zanieczyszczeń na odcinku 10m przed i za mostem.</li></ul>	
zalecany termin wykonania – 31.07.2013 r.		
6.	<b>Pod obiektem i w jego otoczeniu:</b> <u>W zakresie bieżącego utrzymania:</u> <ul style="list-style-type: none"><li>- oczyścić dno z zanieczyszczeń.</li></ul>	
zalecany termin wykonania – 31.07.2013 r.		
7.	<b>W urządzeniach obcych:</b> <u>W zakresie bieżącego utrzymania:</u> <ul style="list-style-type: none"><li>- wykonać powłokę antykorozyjną na urządzeniu obcym usytuowanym od strony górnej wody.</li></ul>	
zalecany termin wykonania – 31.07.2013 r.		

JNI: 01013260		<b>ARKUSZ WNIOSKOWANYCH DECYZJI</b> z dnia 18.07.2011 r.		27
Lp.	Rodzaj decyzji	Potrzeba wykonania	Termin wykonania	
1.	Zamknięcie obiektu dla ruchu	NIE		
2.	Ograniczenie nośności do [Mg]	NIE		
3.	Ograniczenie prędkości ruchu do . . . . . [km/h]	NIE		
4.	Ograniczenie skrajni poziomej na obiekcie do . . . . . [cm]	NIE		
5.	Ograniczenie skrajni poziomej pod obiektem do . . . . . [cm]	NIE		
6.	Ograniczenie skrajni pionowej na obiekcie do . . . . . [cm]	NIE		
7.	Ograniczenie skrajni pionowej pod obiektem do . . . . . [cm]	NIE		
8.	Oznakowanie obiektu	TAK	31.07.2013r.	
9.	Wykonanie prac porządkowych	TAK	31.07.2013r.	
10.	Użytkowanie obiektu na dotychczasowych warunkach: TAK do dnia 31.07.2013 r.			
<b>Zalecenia ogólne:</b>				
<p>1. <u>Ze względu na aktualny stan techniczny ceglano-sklepienia obiekt można użytkować na obecnych warunkach do dnia 31.07.2013 r.</u> W tym terminie należy przeprowadzić remont mostu zgodnie z opracowanym projektem budowlanym.</p> <p>2. Obecnie przed mostem nie ma żadnych znaków informujących lub ograniczających ciężar poruszających się po nim pojazdów co umożliwia wjazd dowolnego pojazdu na wiadukt. Należy określić ciężar całkowity pojazdów dopuszczonych do przejazdu przez most. Określenie klasy obiektu powinno być poprzedzone analizą statyczno-wytrzymałościową, która powinna być wykonana do 31.07.2013r.</p> <p>3. Brak systematycznej odnowy spoin pomiędzy elementami ceglanymi prowadzi do uszkodzenia konstrukcji sklepienia i przyczółków i może doprowadzić do awarii konstrukcji.</p> <p>4. Naprawy lub wzmocnienia w konstrukcji powinny być wykonywane pod nadzorem osób posiadających odpowiednie uprawnienia.</p>				
Prace powinny być wykonane w terminie: 31.07.2013 r.				
<b>Kierownik zespołu:</b> mgr inż. Zbigniew Zadrozny Nr uprawnień budowlanych: NBGB.V-7342/3/11/95/96, NBGB.V-7342/3/32/97		Zbigniew Zadrozny mgr inż. budownictwa uprawnienia budowlane do projektowania i kierowania robotami budowlanymi w specjalności konstrukcyjno-budowlanej bez ograniczeń NBGB.V-7342/3/11/95/96 • NBGB.V-7342/3/32/97		
pieczęć i podpis				

JNI: 01013260		<b>ARKUSZ WNIOSKOWANYCH DECYZJI</b> z dnia 18.07.2011 r.		27
Lp.	Rodzaj decyzji	Potrzeba wykonania	Termin wykonania	
1.	Zamknięcie obiektu dla ruchu	NIE		
2.	Ograniczenie nośności do [Mg]	NIE		
3.	Ograniczenie prędkości ruchu do . . . . . [km/h]	NIE		
4.	Ograniczenie skrajni poziomej na obiekcie do . . . . . [cm]	NIE		
5.	Ograniczenie skrajni poziomej pod obiektem do . . . . . [cm]	NIE		
6.	Ograniczenie skrajni pionowej na obiekcie do . . . . . [cm]	NIE		
7.	Ograniczenie skrajni pionowej pod obiektem do . . . . . [cm]	NIE		
8.	Oznakowanie obiektu	TAK	31.07.2013r.	
9.	Wykonanie prac porządkowych	TAK	31.07.2013r.	
10.	Użytkowanie obiektu na dotychczasowych warunkach: TAK do dnia 31.07.2013 r.			
<b>Zalecenia ogólne:</b>				
<p>1. <u>Ze względu na aktualny stan techniczny ceglanego sklepienia obiekt można użytkować na obecnych warunkach do dnia 31.07.2013 r.</u> W tym terminie należy przeprowadzić remont mostu zgodnie z opracowanym projektem budowlanym.</p> <p>2. Obecnie przed mostem nie ma żadnych znaków informujących lub ograniczających ciężar poruszających się po nim pojazdów co umożliwia wjazd dowolnego pojazdu na wiadukt. Należy określić ciężar całkowity pojazdów dopuszczonych do przejazdu przez most. Określenie klasy obiektu powinno być poprzedzone analizą statyczno-wytrzymałościową, która powinna być wykonana do 31.07.2013r.</p> <p>3. Brak systematycznej odnowy spoin pomiędzy elementami ceglanymi prowadzi do uszkodzenia konstrukcji sklepienia i przyczółków i może doprowadzić do awarii konstrukcji.</p> <p>4. Naprawy lub wzmocnienia w konstrukcji powinny być wykonywane pod nadzorem osób posiadających odpowiednie uprawnienia.</p>				
Prace powinny być wykonane w terminie: 31.07.2013 r.				
<b>Kierownik zespołu:</b> mgr inż. Zbigniew Zadrożny Nr uprawnień budowlanych: NBGB.V-7342/3/11/95/96, NBGB.V-7342/3/32/97		Zbigniew Zadrożny mgr inż. budownictwa uprawnienia budowlane do projektowania i kierowania robotami budowlanymi w specjalności konstrukcyjno-budowlanej bez ograniczeń NBGB.V-7342/3/11/95/96 • NBGB.V-7342/3/32/97		
pieczęć i podpis				