

**UCHWAŁA NR XXI/31/12
RADY POWIATU WAŁBRZYSKIEGO
z dnia 30 maja 2012 roku**

w sprawie: przyjęcia Programu Rozwoju Pieczy Zastępczej w Powiecie Wałbrzyskim na lata 2012 – 2014.

Na podstawie art.4 ust.1 pkt 3a ustawy z dnia 5 czerwca 1998r.o samorządzie powiatowym (tekst jednolity Dz. U. z 2001r. Nr 142,poz.1592, z późn.zm.) oraz art.180 pkt 1 ustawy z dnia 9 czerwca 2011r. o wspieraniu rodziny i systemie pieczy zastępczej (Dz. U. Nr 149, poz.887,z późn.zm.) Rada Powiatu Wałbrzyskiego uchwala, co następuje:

§ 1

Przyjmuje się Programu Rozwoju Pieczy Zastępczej w Powiecie Wałbrzyskim na lata 2012 – 2014 stanowiący załącznik do niniejszej uchwały.

§ 2

Wykonanie uchwały powierza się Zarządowi Powiatu Wałbrzyskiego.

§ 3

Uchwała wchodzi w życie z dniem podjęcia.

PRZEWODNICZĄCY
Rady Powiatu Wałbrzyskiego
Szymon Heretyk
Szymon Heretyk

Uzasadnienie

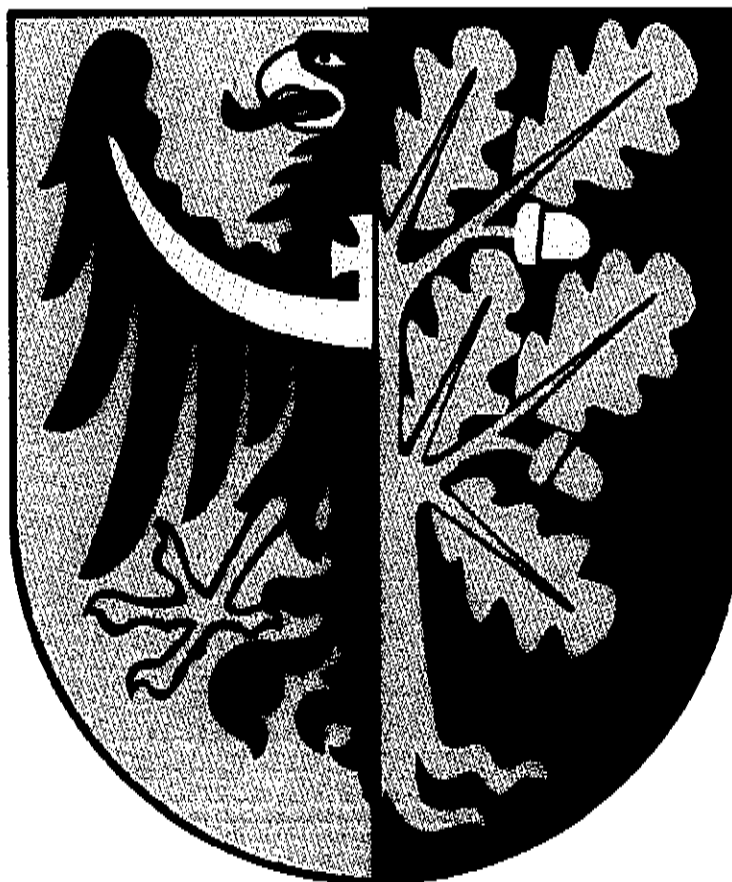
Program zawiera kierunkowy plan działań na lata 2012-2014. Realizacja tego programu przyniesie korzyść nie tylko dzieciom i ich rodziną, ale całej społeczności Powiatu Wałbrzyskiego. Gwarancją sukcesu powinna być zasada, że wszystkie działania będą podejmowane na zasadzie dialogu i współpracy z rodzinami, instytucjami i organizacjami działającymi na ich rzecz. Powyższy program zgodny z ogólną koncepcją programu opracowanego na poziomie województwa oraz kierunkami polityki prorodzinnej państwa, jak również wypracowanymi i obowiązującymi standardami w zakresie pomocy dziecku i rodzinie istniejącymi w Unii Europejskiej, tak, aby móc skutecznie i efektywnie pomagać dziecku i rodzinie, która jest podstawową komórką społeczeństwa.

Opieka nad dzieckiem i rodziną jest jednym z kierunków działań lokalnego systemu pomocy społecznej w Powiecie.

Skuteczna pomoc dzieciom pozbawionym opieki oraz rodzinom znajdującym się w trudnej sytuacji życiowej wymaga skoordynowanego działania różnych instytucji: ośrodków pomocy społecznej, Sądu Rejonowego, placówek opiekuńczo-wychowawczych, szkół, przedszkoli, Powiatowego Centrum Pomocy Rodzinie, rodzinnych form opieki zastępczej, policji, poradni pedagogiczno-psychologicznej, oraz innych instytucji zajmujących się rodziną i dzieckiem. Świadome poradnictwo specjalistyczne, psychologiczne i socjalne, a także udzielana pomoc w ramach podejmowanej interwencji ma na celu profilaktykę i zapobieganie różnym formom patologii społecznej, szczególnie w zakresie opieki i wychowania. Cele będą mogły być prawidłowo realizowane przy współpracy i komunikacji pomiędzy organizacjami i instytucjami świadczącymi pomoc rodzinie i dziecku na terenie Powiatu.

Program ma charakter otwarty i będzie systematycznie aktualizowany w miarę pojawiających się potrzeb. W lokalnym systemie działań w obszarze rozwiązywania problemów społecznych wszystkie podmioty są ważne i należy brać ich opinię pod uwagę. Tak rozumiana współpraca zapewni pełne i kompleksowe działanie na rzecz wsparcia dziecka i rodziny.

Powiatowy Program Rozwoju Pieczy Zastępczej



w Powiecie Wałbrzyskim na lata 2012-2014

Wałbrzych 2012 r.

Spis treści

Dział	Rozdział	tytuł	Nr strony
I		Część wstępna	4
	1	Podstawa prawna opracowania	4
	2	Wstęp	6
	3	Uzasadnienie programu	8
	4	Uregulowania międzynarodowe	8
	5	Konstytucyjna zasada pomocności	10
	6	Podstawy teoretyczne rozwoju rodzinnej pieczy zastępczej	11
II		Część diagnostyczna	14
	1	Diagnoza sytuacji opiekuńczej dzieci zagrożonych umieszczeniem w instytucjonalnej pieczy zastępczej pochodzących z terenu Powiatu Wałbrzyskiego	14
	2	Instytucjonalne formy opieki na terenie Powiatu Wałbrzyskiego	22
	3	Charakterystyka placówek	23
	3a	Dom Małego Dziecka Fundacji Pomocy Dzieciom i Młodzieży „Salvator”	23
	3b	Niepubliczny Dom Dziecka w Wałbrzychu	27
	3c	Wielofunkcyjna Placówka Opiekuńczo – Wychowawcza Dom Dziecka „Catharina” w Nowym Siodle	29
	3d	Dom Dziecka w Jedlinie Zdrój	31
III		Analiza SWOT	33
IV		Cele programu	35
	1	Cel główny	35
	2	Cele szczegółowe	36
	3	Programowe zadania rodzinnej pieczy zastępczej	38
V		Podsumowanie	44
VI		Monitoring programu	45
VII		Efekty programu	46

Spis tabel

Nr tabeli	Tytuł tabeli	Nr strony
Tabela nr 1	Pomoc pedagogiczna i psychologiczna udzielona klientom Powiatowego Centrum Pomocy Rodzinie w Wałbrzychu	14
Tabela nr 2	Dzieci zagrożone umieszczeniem w instytucjonalnej pieczy zastępczej dane Zespołu Kuratorów	15
Tabela nr 3	Dzieci zagrożone umieszczeniem w instytucjonalnej pieczy zastępczej dane OPS Boguszów Gorce	16
Tabela nr 4	Dzieci zagrożone umieszczeniem w instytucjonalnej pieczy zastępczej dane OPS Czarny Bór	17
Tabela nr 5	Dzieci zagrożone umieszczeniem w instytucjonalnej pieczy zastępczej dane OPS Jedlina - Zdrój	17
Tabela nr 6	Dzieci zagrożone umieszczeniem w instytucjonalnej pieczy zastępczej dane OPS Głuszyca	17
Tabela nr 7	Dzieci zagrożone umieszczeniem w instytucjonalnej pieczy zastępczej dane OPS Mieroszów	18
Tabela nr 8	Dzieci zagrożone umieszczeniem w instytucjonalnej pieczy zastępczej dane OPS Walim	18
Tabela nr 9	Dzieci zagrożone umieszczeniem w instytucjonalnej pieczy zastępczej dane OPS Stare Bogaczowice	18
Tabela nr 10	Dzieci zagrożone umieszczeniem w instytucjonalnej pieczy zastępczej dane MOPS Wałbrzych	19
Tabela nr 11	Liczba wydanych skierowań do Domu Małego Dziecka w latach 2008-2011	26
Tabela nr 12	Liczba wydanych skierowań do Domu Dziecka nr 2 / Niepublicznego Domu Dziecka w latach 2008-2011	28
Tabela nr 13	Liczba wydanych skierowań do Domu Dziecka „Catharina” w latach 2008-2011	30
Tabela nr 14	Liczba wydanych skierowań do Domu Dziecka w Jedlinie – Zdrój w latach 2008-2011	33

Spis wykresów

Nr wykresu	Nazwa wykresu	Nr strony
Wykres nr 1	Pomoc pedagogiczna i psychologiczna udzielona klientom Powiatowego Centrum Pomocy Rodzinie w Wałbrzychu	14
Wykres nr 2	Dzieci zagrożone umieszczeniem w instytucjonalnej pieczy zastępczej pochodzące z terenu Powiatu Wałbrzyskiego	20
Wykres nr 3	Liczba wydanych skierowań do Domu Małego Dziecka w latach 2008-2011	26
Wykres nr 4	Liczba wydanych skierowań do Domu Dziecka nr 2 / Niepublicznego Domu Dziecka w latach 2008-2011	29
Wykres nr 5	Liczba wydanych skierowań do Domu Dziecka „Catharina” w latach 2008-2011	31

I. Część wstępna

1. Podstawa prawna opracowania:

art. 180 pkt 1 ustawy z dnia 9 czerwca 2011 r. o wspieraniu rodziny i systemie pieczy zastępczej (Dz. U. z 2011 r. Nr 149, poz. 887 ze zm.)

Obszary programu:

- zapewnienie dzieciom pieczy zastępczej w rodzinach zastępczych
- zapewnienie dzieciom całkowicie lub częściowo pozbawionym opieki pieczy zastępczej w placówkach opiekuńczo - wychowawczych

Adresaci programu:

- rodziny przeżywające kryzys,
- dzieci pozbawione częściowo lub całkowicie opieki rodziców

Koordinator programu:

Powiatowe Centrum Pomocy Rodzinie w Wałbrzychu

Partnerzy:

- Starostwo Powiatowe w Wałbrzychu,
- Sąd Rejonowy w Wałbrzychu,
- Ośrodki Pomocy Społecznej z terenu Powiatu Wałbrzyskiego,
- Miasta i Gminy z terenu Powiatu Wałbrzyskiego,
- Powiatowy Urząd Pracy w Wałbrzychu,
- Organizacje pozarządowe działające na terenie Powiatu Wałbrzyskiego,
- Media.

Finansowanie Programu:

art. 180 pkt 13 ustawy z dnia 9 czerwca o wspieraniu rodziny i systemie pieczy zastępczej (Dz. U. z 2011 r. Nr 149, poz. 887 ze zm.) do zadań własnych powiatu należy finansowanie:

- a) świadczeń pieniężnych dotyczących dzieci z terenu powiatu, umieszczonych w rodzinach zastępczych, rodzinnych domach dziecka, placówkach opiekuńczo-wychowawczych, regionalnych placówkach opiekuńczo-terapeutycznych, interwencyjnych ośrodkach preadopcyjnych lub rodzinach pomocowych, na jego terenie lub na terenie innego powiatu,
- b) pomocy przyznawanej osobom usamodzielnianym opuszczającym rodziny zastępcze, rodzinne domy dziecka, placówki opiekuńczo-wychowawcze lub regionalne placówki opiekuńczo-terapeutyczne,
- c) szkoleń dla kandydatów do pełnienia funkcji rodziny zastępczej, prowadzenia rodzinnego domu dziecka lub pełnienia funkcji dyrektora placówki opiekuńczo-wychowawczej typu rodzinnego oraz szkoleń dla rodzin zastępczych, prowadzących rodzinne domy dziecka oraz dyrektorów placówek opiekuńczo-wychowawczych typu rodzinnego

Tak więc samorząd w pełni odpowiada za funkcjonowanie lokalnego systemu opieki nad rodziną i dzieckiem, w tym również za finansowanie działań z tego zakresu.

Projektowane źródła finansowania Programu:

1. środki własne Powiatu,
2. dotacje celowe z budżetu państwa na finansowe wsparcie jednostek samorządu terytorialnego w budowaniu lokalnego systemu opieki nad dzieckiem i rodziną.

2. Wstęp

W celu zapewnienia każdemu dziecku całkowicie lub częściowo pozbawionemu opieki rodziców, stabilnego, trwałego i rodzinnego środowiska wychowawczego, tworzy się Powiatowy program rozwoju pieczy zastępczej w Powiecie Wałbrzyskim na lata 2012 – 2014.

Zakłada się, że tylko równoległa realizacja przyjętych w Programie celów, umożliwi w kilkuletniej perspektywie ograniczenie umieszczeń dzieci w placówkach opiekuńczo-wychowawczych na rzecz rodzinnej opieki zastępczej, co w konsekwencji doprowadzi do ograniczenia instytucjonalnych form opieki nad dzieckiem oraz minimalizacji sieroctwa społecznego.

Zgodnie z ustawą o wspieraniu rodziny i systemie pieczy zastępczej zadania związane z zapewnieniem dzieciom pieczy zastępczej należą do zadań własnych powiatu. Do głównych zadań w tym zakresie należą:

- organizowanie opieki i wychowania w rodzinach zastępczych, rodzinnych domach dziecka oraz placówkach opiekuńczo-wychowawczych,
- przyznawanie świadczeń na pokrycie kosztów utrzymania umieszczonych w nich dzieci,
- przyznawanie wynagrodzeń rodzinom zastępczym zawodowych oraz prowadzącym rodzinny dom dziecka, przyznawanie rodzinom zastępczym zawodowym oraz prowadzącemu rodzinny dom dziecka świadczeń na utrzymanie lokalu mieszkalnego, na pokrycie kosztów związanych z remontem, udzielanie tym rodzinom dni wolnych od sprawowania opieki nad dzieckiem w związku z wypoczynkiem,
- ponadto rodzinom zastępczym oraz prowadzącemu rodzinny dom dziecka można przyznać świadczenia na: dofinansowanie wypoczynku poza miejscem zamieszkania dziecka w wieku od 6. do 16 lat, pokrycie niezbędnych wydatków związanych z potrzebami przyjmowanego dziecka oraz wystąpieniem zdarzeń losowych.

Do zadań własnych powiatu należy również przyznawanie pomocy na usamodzielnienie i zagospodarowanie oraz na kontynuowanie nauki osobom opuszczającym placówki opiekuńczo – wychowawcze, rodziny zastępcze,

młodzieżowe ośrodki wychowawcze, domy pomocy społecznej, schroniska dla nieletnich, zakłady poprawcze.

W/w ustawa wyraźnie podzieliła kompetencje między samorząd gminny i powiatowy w zakresie pracy z rodziną biologiczną, co należy do zadań własnych gmin a organizacją przez powiat pieczy zastępczej.

Aby lokalny system wspierania rodziny przeżywającej trudności w wypełnianiu funkcji opiekuńczo-wychowawczych przynosił pożądane efekty należy położyć szczególny nacisk na profilaktykę oraz pracę z rodziną biologiczną. Umieszczenie dziecka w systemie pieczy zastępczej ma być ostatecznością, po wykorzystaniu przez gminę wszystkich możliwych form wsparcia rodziny naturalnej.

Stąd też potrzeba opracowania powiatowego programu rozwoju pieczy zastępczej, który z uwzględnieniem lokalnych uwarunkowań nakreśli kierunki działań w perspektywie 3 – letniej, których głównym celem będzie zapewnienie odpowiedniej liczby miejsc w rodzinnych i instytucjonalnych formach opieki zastępczej, właściwych warunków oraz stosownych środków finansowych.

Podstawę rozwiązań przyjętych w Programie stanowi Konstytucja RP oraz Konwencja o Prawach Dziecka z dnia 7 lipca 1991r., a w szczególności: prawo dziecka do rodziny i pozostawania pod opieką rodziców, prawo do poszanowania więzi rodzinnych dziecka odseparowanego z jakichkolwiek powodów od rodziców, prawo do ustanowienia dlań pieczy zastępczej.

Niniejszy program został opracowany zgodnie z:

- Narodowym Planem Działań na Rzecz Dzieci 2004-2012
- Strategią Rozwoju Województwa Dolnośląskiego do 2020 roku,
- Dolnośląską Strategią Integracji Społecznej na lata 2005 – 2013,
- Strategią Rozwoju Powiatu Wałbrzyskiego na lata 2005 – 2013
- Powiatową strategią rozwiązywania problemów społecznych w Powiecie Wałbrzyskim na lata 2005—2013.

3. Uzasadnienie programu

Rodzina jest podstawowym środowiskiem funkcjonowania i rozwoju dziecka. To naturalne i pierwotne w stosunku do innych środowisko pobytu i wychowania dziecka. Wartość rodziny jest wartością bezcenną. Pozytywne wpływy wychowania w rodzinie są związane przede wszystkim z realizowanymi w rodzinie wartościami, wzajemną więzią uczuciową, pełnionymi w rodzinie rolami oraz wzorcami wzajemnego komunikowania się. Dobrej rodziny w procesie wychowania i wzrastania dzieci i młodzieży nie jest w stanie zastąpić nikt, dlatego polityka państwa oraz wszelkie działania instytucji samorządowych i organizacji pozarządowych powinny być nakierowane na pomoc udzielaną rodzinie i w rodzinie.

W sytuacjach kryzysowych, gdy rodzina nie jest w stanie poradzić sobie z problemami: nie może, nie potrafi bądź nie chce zajmować się dzieckiem zachodzi konieczność udzielenia pomocy, wsparcia zewnętrznego lub interwencji. W takiej sytuacji, w myśl konstytucyjnej zasady pomocniczości, dziecko ma prawo do opieki i pomocy, w tym do pieczy zastępczej: „*Dziecko pozbawione opieki rodzicielskiej ma prawo do opieki i pomocy władz publicznych*”, tak stanowi Konstytucja RP (art. 72 ust 2). Konwencja o prawach dziecka zobowiązuje Państwa-Strony do zapewnienia specjalnej ochrony i pomocy dzieciom czasowo lub stale pozbawionym środowiska rodzinnego lub nie mogącym, ze względu na swe dobro, w nim przebywać (art. 20). W/w przepisy podkreślają rangę i znaczenie praw dziecka, w tym prawa do pieczy zastępczej

4. Uregulowania międzynarodowe

Powszechna Deklaracja Praw Człowieka (art. XVI), Międzynarodowy Pakt Praw Gospodarczych, Socjalnych i Kulturalnych (art. 10 ust. 1) oraz Międzynarodowy Pakt Praw Politycznych (art. 23 ust 1) uznały rodzinę za naturalną i podstawową komórkę społeczeństwa. To rodzicom należy w pierwszej kolejności udzielać pomocy w wychowaniu i opiece nad dziećmi. Akty te jednoznacznie sformułowały podstawowe zasady dotyczące rodziny i jej prymatu w wychowaniu dzieci.

Powyższe zasady są także podstawą aksjologiczną Konwencji o prawach dziecka, która w preambule odwołuje się do **zasady pomocniczości**: /.../ rodzina jako podstawowa komórka społeczeństwa oraz naturalne środowisko rozwoju i dobra wszystkich jej członków, a w szczególności dzieci, powinna być otoczona niezbędną

ochroną oraz wsparciem, aby mogła w pełnym zakresie wypełniać swoje obowiązki w społeczeństwie /.../. Z **zasad autonomii i prymatu rodziny** Konwencja, w art. 7 i 18 wywodzi prawo dziecka do wychowania przez rodziców, zwane **prawem dziecka do rodziny**. Konwencja o prawach dziecka uznaje tym samym naturalny **prymat rodziny w opiece i wychowaniu dzieci**, uznając, że ingerencja w sferę władzy (pieczy) rodzicielskiej jest sytuacją wyjątkową ograniczoną do zapobieżenia niekorzystnej sytuacji dziecka przebywającego w rodzinie (art. 9 ust. 1) i uwzględniającą dobro dziecka – najlepiej pojęty interes dziecka (art. 3).

W myśl zasady pomocniczości, państwo powinno wspierać rodzinę, nie powinno jednak jej wyręczać w realizacji podstawowych funkcji oraz wywiązywaniu się z nałożonych obowiązków (art. 18 Konwencji). Konwencja o prawach dziecka, uznając prymat rodziny w opiece i wychowaniu dziecka podkreśla, że ingerencja w sferę władzy (pieczy) rodzicielskiej jest sytuacją wyjątkową.

Zasady dotyczące umieszczania dziecka w środowisku pozarodzinnym na gruncie prawa europejskiego określa szczegółowo Rezolucja nr 77(33) w sprawie umieszczania dzieci poza rodziną z dnia 3 listopada 1977 roku Komitetu Ministrów Rady Europy. Rezolucja zaleca poszczególnym krajom oparcie systemu pozarodzinnej opieki nad dzieckiem o zasady:

- Unikania, w miarę możliwości, umieszczania dziecka poza rodziną, z prymatem pomocy rodzinie, z dostosowaniem form udzielanej pomocy do problemów i potrzeb rodziny (jest to podkreślenie rangi profilaktyki i wsparcia rodzin dysfunkcyjnych);
- Wnioskowania o umieszczenie dziecka poza rodziną, z równoległym uruchomieniem działań na rzecz pomocy rodzinie w rozwiązaniu jej problemów (umieszczenie dziecka poza rodziną jest warunkowane jednoczesnym podjęciem pracy socjalnej na rzecz rodziny);
- Uznania umieszczenia dziecka poza rodziną za sytuację wyjątkową, dopuszczalną tylko po wyczerpaniu i bezskuteczności innych działań (zasada autonomii rodziny, zasada pomocniczości).

5. Konstytucyjna zasada pomocniczości

Jednym z podstawowych filarów, na których oparte są rozwiązania ustawy jest zasada pomocniczości zawarta wprost w preambule Konstytucji. Regulacje ustawy oraz przepisy wykonawcze konsekwentnie oparte są na tej zasadzie.

Trzy podstawowe aspekty zasady pomocniczości to:

Po pierwsze **zakaz ingerencji** społeczności wyższej i wyżej zorganizowanej (struktury samorządowe, administracja publiczna, Państwo) w problemy społeczności niższej i niżej zorganizowanej (jednostka, rodzina, małe struktury lokalne) w sytuacji, gdy ta społeczność potrafi realizować stojące przed nią zadania. W przypadku rodziny, która realizuje samodzielnie swoje funkcje, wspólnoty wyższe powinny szanować jej autonomię dopóki istnieją możliwości samodzielnego radzenia sobie z problemami.

Kolejny aspekt, tzw. **subsydiarne towarzyszenie**, to sytuacja w której rodzina nie potrafi samodzielnie podołać realizacji swych podstawowych zadań i funkcji. W takiej sytuacji na właściwych służbach publicznych spoczywa obowiązek pomocy i wsparcia, a w uzasadnionych sytuacjach ingerowania w rodzinę w celu pomocy w odbudowie i podtrzymaniu zagrożonych funkcji. Taką sytuacją jest zagrożenie dobra dziecka. Pomoc na tym etapie powinna być realizowana z uwzględnieniem aktywności i woli samych zainteresowanych, by nie uzależnić ich od pomocy – dopomagać, nie zastępować.

I wreszcie trzeci aspekt zasady pomocniczości to tzw. **subsydiarna redukcja**. To przestanie dla instytucji pomocy, by zaprzestać w chwili, gdy rodzina jest w stanie znów samodzielnie funkcjonować.

6. Podstawy teoretyczne programu rozwoju rodzinnej pieczy zastępczej

Naturalnym środowiskiem wychowawczym dla każdego dziecka jest rodzina. Tylko rodzice – współdziałając ze sobą – mogą zapewnić właściwą odpowiedź na wszystkie jego potrzeby i oczekiwania. Jest to tym bardziej ważne, im mniej samodzielny jest młody człowiek, a więc przede wszystkim w pierwszych latach jego życia.

Rodzinna opieka zastępcza daje szansę dzieciom osieroconym na optymalne warunki wszechstronnego rozwoju osobowego w środowisku rodzinnym.

Rodzinna opieka zastępcza charakteryzuje się szeregiem cech, które są odpowiedzią na psychiczne, społeczne i rozwojowe potrzeby człowieka. Oto niektóre z nich:

- Rodzinne formy opieki są najbardziej zbliżone do naturalnego środowiska, w jakim powinno wychowywać się dziecko. Dla osieroconego dziecka lub pozbawionego czasowo opieki rodzicielskiej przebywanie w rodzinie zastępczej lub rodzinnym domu dziecka pozwala na względnie normalne funkcjonowanie w małym, bezpiecznym środowisku, gdzie nie jest anonimowe, ma konkretnych, stałych opiekunów, doświadcza opieki i troski. Pozwala to także na uniknięcie piętna sieroty i poczucia inności
- Rodzinna opieka zastępcza zapewnia optymalne warunki rozwoju psychofizycznego dziecka. W rodzinie dziecko realizuje swoje podstawowe potrzeby nie tylko fizjologiczne, ale także potrzebę bezpieczeństwa, przynależności i miłości. Ich realizacja jest podstawą prawidłowego rozwoju emocjonalnego i społecznego.
- Rodzinna opieka chroni dziecko przed krzywdą – zarówno w bezpośredniej konfrontacji z różnego rodzaju niebezpieczeństwami zagrażającymi dziecku, jak i poprzez uchronienie go przed możliwymi konsekwencjami długotrwałego pobytu w placówce tradycyjnej. Wiąże się to również z tym, że rodzina może zapewnić dziecku więcej czasu na pracę indywidualną, rehabilitację czy zajęcia dostosowane bezpośrednio do deficytów i potrzeb dziecka.
- Stanowi szansę dla dzieci i ich rodziny naturalnej, aby zaleczyć rany. Rodziny zastępcze oraz rodzinne domy dziecka obok swojej funkcji opiekuńczej, mają za zadanie także współpracę z rodzinami biologicznymi. W miarę swoich możliwości oraz gotowości współpracy ze strony rodziny biologicznej,

przyczyniają się do zmiany sytuacji, która spowodowała, że dziecko nie może wychowywać się w swojej rodzinie naturalnej.

- Dziecko ma szansę poznać i nauczyć się prawidłowych wzorców zachowania, relacji w rodzinie oraz ról pełnionych przez poszczególnych członków. Poprzez codzienne życie w rodzinie zastępczej uczy się poczucia obowiązku, odpowiedzialności za siebie i innych. Przygotowuje się w ten sposób do dorosłego życia.
- W rodzinnych formach opieki zastępczej nawiązują się pozytywne więzi pomiędzy ich członkami. To bardzo ważna funkcja z uwagi na częsty brak pozytywnych wzorów takich relacji w rodzinie biologicznej. W swoim dorosłym życiu i przyszłym budowaniu więzi rodzinnych, dzieci będą miały pozytywne wzorce do naśladowania.
- Usamodzielnianie nie oznacza odcięcia dziecka od środowiska, w którym się wychowywało. Podobnie jak w każdej rodzinie naturalnej, dziecko, które skończyło 18 lat może liczyć na wsparcie rodziców i pomoc w sytuacjach trudnych. Ta ważna cecha rodzin zastępczych i rodzinnych domów dziecka jest nazywana „opieką następczą”. Za tę opiekę rodzice zastępczy nie otrzymują wynagrodzenia.

W Powiecie Wałbrzyskim w 471 rodzinach zastępczych wychowuje się 658 dzieci.

Ustawa o wspieraniu rodziny i systemie pieczy zastępczej określa zadania powiatu w zakresie organizacji pieczy zastępczej.

Stosowanie ustawy zakłada podmiotowość dziecka i rodziny, realizację prawa dziecka do:

1. Wychowania w rodzinie, a w razie konieczności wychowywania dziecka poza rodziną – do opieki i wychowania w rodzinnych formach pieczy zastępczej, jeśli jest to zgodne z dobrem dziecka.
2. Powrotu do rodziny.
3. Utrzymywania osobistych kontaktów z rodzicami, z wyjątkiem przypadków, w których sąd zakazał takich kontaktów.
4. Stabilnego środowiska wychowawczego.
5. Kształcenia, rozwoju uzdolnień, zainteresowań i przekonań oraz zabawy i wypoczynku.
6. Pomocy w przygotowaniu do samodzielnego życia.

7. Ochrony przed arbitralną lub bezprawną ingerencją w życie dziecka.
8. Informacji i wyrażania opinii w sprawach, które go dotyczą, odpowiednio do jego wieku i stopnia dojrzałości.
9. Ochrony przed poniżającym traktowaniem i karaniem.
10. Poszanowania tożsamości religijnej i kulturowej.
11. Dostępu do informacji dotyczących jego pochodzenia.

Formami rodzinnej pieczy zastępczej są: rodzina zastępcza spokrewniona, niezawodowa i zawodowa, w tym zawodowa pełniąca funkcję pogotowia rodzinnego i zawodowa specjalistyczna oraz rodzinny dom dziecka.

II. Część diagnostyczna

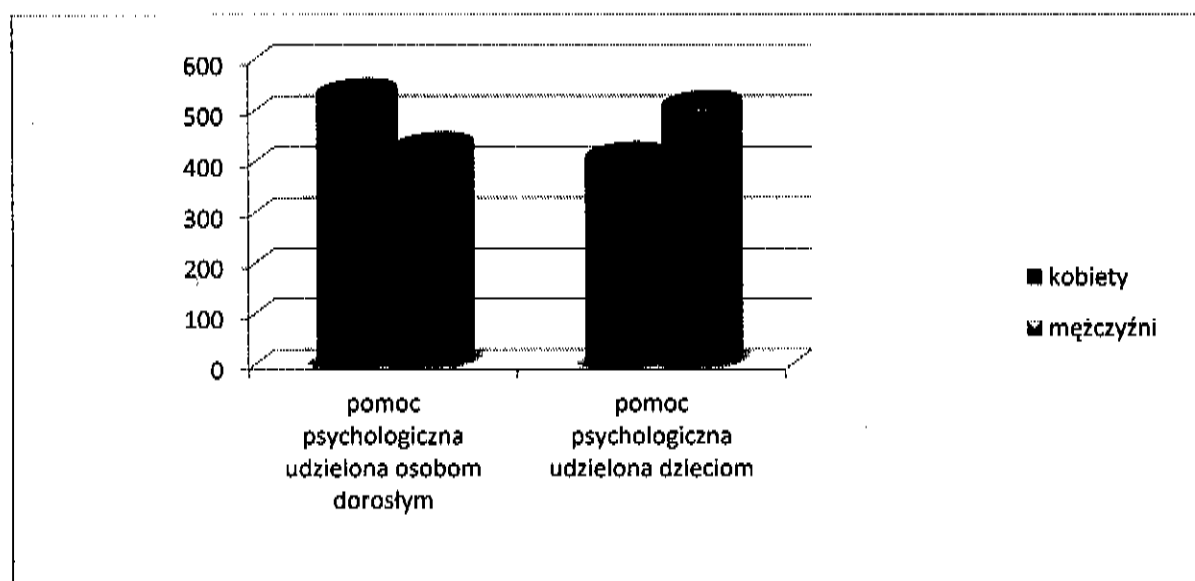
1. Diagnoza sytuacji opiekuńczej dzieci zagrożonych umieszczeniem w instytucjonalnej pieczy zastępczej pochodzących z terenu Powiatu Wałbrzyskiego

Dział Instytucjonalnej Pieczy Powiatowego Centrum Pomocy Rodzinie w Wałbrzychu w 2011 r. objął wsparciem pedagogicznym 1902 osoby, w tym 929 dzieci. Ponadto objęto 230 osób wsparciem psychologicznym. Rodziny te najczęściej dotknięte są niewydolnością wychowawczą, ubóstwem lub uzależnieniem, które generuje występowanie patologii społecznych.

Poniższa tabela i wykres przedstawia dane w podziale na płeć.

l.p.	Charakter udzielonej pomocy	Liczba klientów ogółem	W tym	
			kobiet	mężczyzn
1	Pomoc pedagogiczna – osoby dorosłe	973	539	434
2	Pomoc pedagogiczna – dzieci	929	414	515
3	Pomoc psychologiczna	230	151	79
razem		2132	1104	1028

Tabela nr 1. Pomoc pedagogiczna i psychologiczna udzielona klientom PCPR



Wykres nr 1. Pomoc pedagogiczna i psychologiczna udzielona klientom PCPR

Na powyższej grafice zauważalne jest, że wśród osób dorosłych korzystających z wsparcia pedagogicznego dominowały kobiety a wśród dzieci chłopcy.

Z danych otrzymanych z I Zespołu Kuratorskiej Służby Sądowej do wykonywania Orzeczeń w Sprawach Rodzinnych i Nieletnich Sądu Rejonowego w Wałbrzychu wynika, że na terenie Powiatu Wałbrzyskiego kuratorzy w grupie wiekowej do lat 10 mają pod opieką 125 a w grupie do 18 r. ż. 158 małoletnich zagrożonych umieszczeniem w instytucjonalnej pieczy zastępczej. W liczbie tej zawierają się nadzory kuratorskie nad rodzicami, którym sąd ograniczył wykonywanie władzy rodzicielskiej przez nadzór kuratora oraz nadzory orzeczone nad nieletnimi, którzy wykazują przejawy demoralizacji bądź dopuścili się popełnienia czynów karalnych, co oznacza, że w tych przypadkach rodzice nieprawidłowo wykonywali swoje obowiązki rodzicielskie.

Dane otrzymane od Zespołu Kuratorów można zobrazować szczegółowym podziałem na wiek w/w dzieci.

Wiek dziecka	Liczba dzieci
Do 1 roku życia	6
1 rok życia	8
2 lata	10
3 lata	14
4 lata	12
5 lat	15
6 lat	13
7 lat	14
8 lat	10
9 lat	11
10 lat	12
11 lat	29
12 lat	27
13 lat	25
14 lat	18
15 lat	15
16 lat	10
17 lat	4

Tabela nr 2. Dzieci zagrożone umieszczeniem w instytucjonalnej pieczy zastępczej wg danych Zespołu Kuratorów

Z przedstawionych powyżej danych wynika, iż najbardziej zagrożoną umieszczeniem w pieczy zastępczej grupa małoletnich mieści się w przedziale wiekowym pomiędzy 11 a 14 r. ż.

Wiele rodzin objętych nadzorem kuratorskim oraz pracą socjalną ma liczne problemy w opiece nad dzieckiem: zaniedbywanie nauki, wagary, zagrożenie demoralizacją, nie realizowanie obowiązku szkolnego, niska samoocena dzieci, trudne doświadczenia życiowe, złe warunki socjalno – bytowe. Brak odpowiedniego

wsparcia tej kategorii rodzin może spowodować potencjalne zagrożenie związane z koniecznością umieszczenia dzieci w opiece zastępczej.

Aby zdiagnozować prawidłowo problem dzieci zagrożonych umieszczeniem w instytucjonalnej pieczy zastępczej przeprowadzono badanie dotyczące ilości dzieci dotkniętych tym zagrożeniem wśród wszystkich Gmin Powiatu Wałbrzyskiego. Poniżej przedstawiamy informacje zebrane z poszczególnych Ośrodków Pomocy Społecznej :

OPS Boguszów Gorce

Wiek dziecka	Liczba dzieci
Do 1 roku życia	1
1 rok życia	1
2 lata	1
3 lata	3
4 lata	4
5 lat	1
6 lat	4
7 lat	1
8 lat	3
9 lat	3
10 lat	3
11 lat	1
12 lat	2
13 lat	2
14 lat	3
15 lat	5
16 lat	0
17 lat	1
Powyżej 17 lat	1
Razem	40

Tabela nr 3. Dzieci zagrożone umieszczeniem w instytucjonalnej pieczy zastępczej wg danych OPS Boguszów Gorce

OPS Czarny Bór

Wiek dziecka	Liczba dzieci
2 lata	2
4 lata	4
5 lat	1
8 lat	2
11 lat	3
13 lat	5
14 lat	1
17 lat	3
Razem	18

Tabela nr 4. Dzieci zagrożone umieszczeniem w instytucjonalnej pieczy zastępczej wg danych Czarny Bór

OPS Szczawno – Zdrój

W rejonie działania OPS Szczawno – Zdrój zamieszkuje 3 dzieci w wieku 2,6,9 lat zagrożonych umieszczeniem poza naturalną rodziną.

OPS Jedlina – Zdrój

Wiek dziecka	Liczba dzieci
2 lata	3
3 lata	1
4 lata	1
5 lat	1
7 lat	7
11 lat	1
12 lat	1
14 lat	2
Razem	11

Tabela nr 5. Dzieci zagrożone umieszczeniem w instytucjonalnej pieczy zastępczej wg danych OPS Jedlina – Zdrój

OPS Głuszycza

Wiek dziecka	Liczba dzieci
1 rok życia	1
2 lata	3
5 lat	1
9 lat	2
12 lat	2
15 lat	2
16 lat	1
17 lat	1
Razem	13

Tabela nr 6. Dzieci zagrożone umieszczeniem w instytucjonalnej pieczy zastępczej wg danych OPS Głuszycza

OPS Mieroszów

Wiek dziecka	Liczba dzieci
Do 1 roku życia	4
1 rok życia	4
2 lata	1
3 lata	3
6 lat	1
7 lat	2
8 lat	3
9 lat	1
10 lat	2
12 lat	2
14 lat	2
15 lat	1
Razem	26

Tabela nr 7. Dzieci zagrożone umieszczeniem w instytucjonalnej pieczy zastępczej wg danych Zespołu Kuratorów

OPS Walim

Wiek dziecka	Liczba dzieci
Do 1 roku życia	1
3 lata	1
4 lata	1
5 lat	1
9 lat	1
10 lat	2
11 lat	1
12 lat	2
13 lat	1
Razem	11

Tabela nr 8. Dzieci zagrożone umieszczeniem w instytucjonalnej pieczy zastępczej wg danych OPS Walim

OPS Stare Bogaczowice

Wiek dziecka	Liczba dzieci
4 lata	1
6 lat	1
7 lat	1
10 lat	1
11 lat	1
Razem	5

Tabela nr 9. Dzieci zagrożone umieszczeniem w instytucjonalnej pieczy zastępczej wg danych OPS Stare Bogaczowice

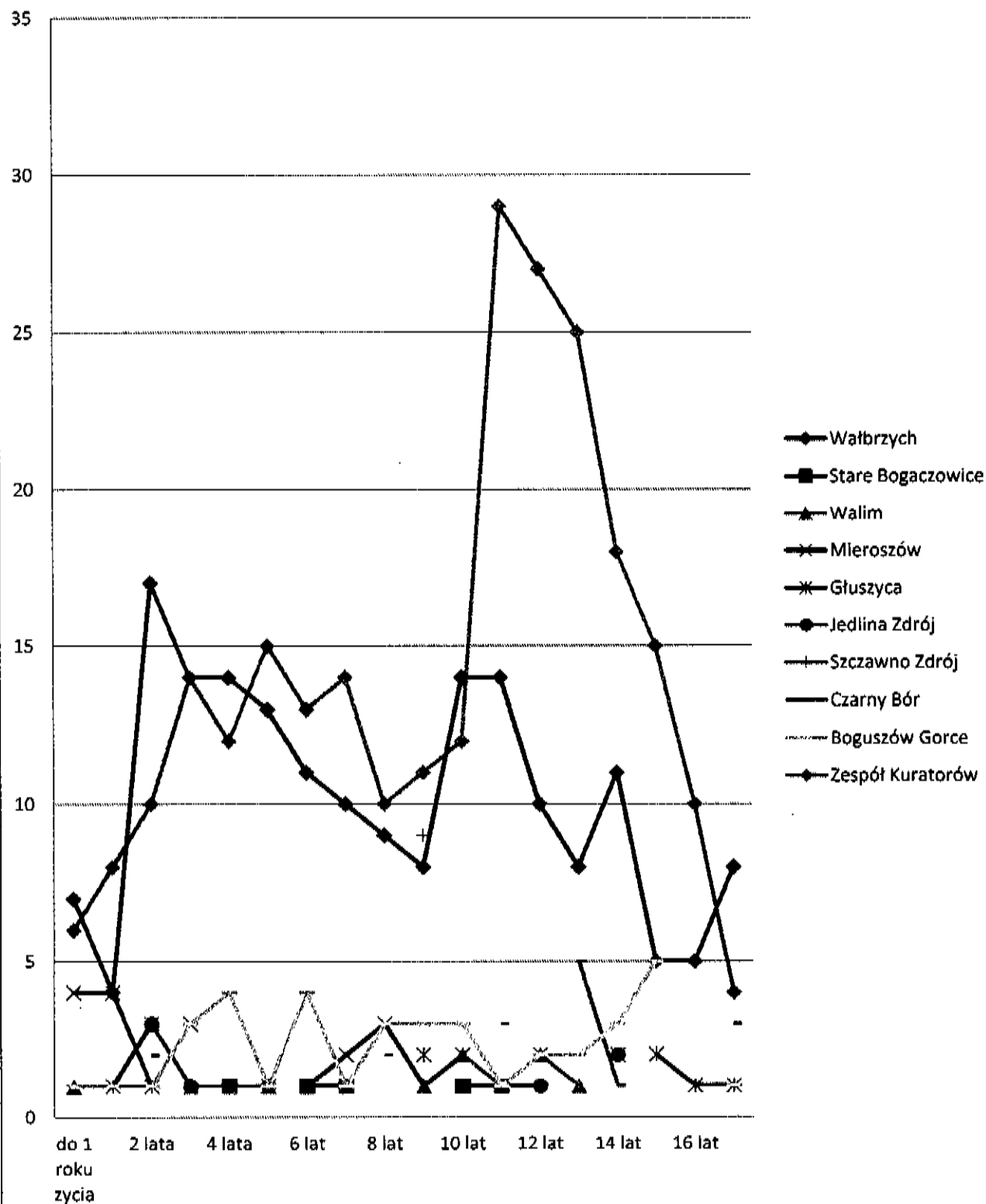
MOPS Wałbrzych

Wiek dziecka	Liczba dzieci
Do 1 roku życia	7
1 rok życia	4
2 lata	17
3 lata	14
4 lata	14
5 lat	13
6 lat	11
7 lat	10
8 lat	9
9 lat	8
10 lat	9
11 lat	14
12 lat	10
13 lat	8
14 lat	11
15 lat	5
16 lat	5
17 lat	8
Razem	177

Tabela nr 10. Dzieci zagrożone umieszczeniem w instytucjonalnej pieczy zastępczej wg danych MOPS Wałbrzych

Poniżej przedstawiamy zestawione dane z poszczególnych Gmin w postaci wykresu:

Dzieci zagrożone umieszczeniem w instytucjonalnej pieczy zastępczej z terenu Powiatu Wałbrzyskiego



Wykres nr 2. Dzieci zagrożone umieszczeniem w instytucjonalnej pieczy zastępczej z terenu Powiatu Wałbrzyskiego

Z powyższych danych wynika, że najbardziej zagrożonych umieszczeniem w instytucjonalnej pieczy zastępczej są dzieci najmłodsze oraz od 11 do 16 r. ż. W związku z tym Gminy Powiatu Wałbrzyskiego mając przeprowadzoną diagnozę sytuacji rodzin oraz dzieci wprowadzają asystentów rodzin w celu uniknięcia oddzielenia dziecka od naturalnej rodziny. Zadaniem asystenta rodziny jest całościowe wspieranie rodziny wychowującej dzieci, zagrożonej wykluczeniem społecznym, poprzez zmianę stosunku osób w rodzinie do własnej sprawności, podniesienie samooceny, wzbudzenie wiary we własne siły, a także poprzez pomoc w wykonywaniu najprostszych czynności. Bardzo ważnym jest indywidualne podejście do rodziny i jej problemów, co będzie służyło rozwojowi kompetencji wszystkich jej członków – rodziców i dzieci.

Do zakresu obowiązków asystenta rodziny należy:

1. Określenie wspólnie z rodziną podstawowych problemów występujących w rodzinie oraz zmotywowanie rodziny do współpracy i działań zmierzających do ich pokonania.
2. Wspieranie rodziny poprzez konsultacje i działania o charakterze edukacyjnym w zakresie:
 - prawidłowego wychowania i opieki nad dziećmi (organizowanie czasu wolnego dzieciom, budowanie prawidłowych więzi między członkami rodziny, rozwijanie umiejętności wychowawczych, aktywne uczestnictwo w życiu szkolnym dziecka),
 - dbania o zdrowie (higiena, pielęgnacja, prawidłowe odżywianie, rekreacja, w razie potrzeby: leczenie i rehabilitacja),
 - gospodarowania budżetem domowym (planowanie i monitorowanie wydatków, oszczędne gospodarowanie mediami),
 - wykonywania prac na rzecz domu oraz ich podziału na członków rodziny (sprzątanie, zmywanie, gotowanie, prasowanie, remont itd.),
 - pozyskiwania usług na rzecz domu i rodziny (np. związanych z naprawą, załatwianiem spraw urzędowych, znalezieniem pracy, kontaktów ze służbą zdrowia),
 - usamodzielniania się poprzez uzupełnianie wykształcenia i podjęcie pracy, dbałości o edukację i rozwój dzieci.

3. Informowanie rodziny o możliwościach skorzystania z pomocy i usług różnych instytucji w zależności od potrzeb (np. możliwości korzystania z placówek zaplecza socjalnego: świetlic, klubów zainteresowań, przychodni i poradni, placówek sportowych i rekreacji, urzędów, itd.).
4. Pomoc rodzinie w rozszerzaniu kontaktów, stymulowanie podopiecznego do samodzielnego poszukiwania w swoim otoczeniu nowych możliwości: sił, osób, grup, instytucji lub ułatwianie mu tego np. poprzez towarzyszenie i wsparcie.
5. Prowadzenie dokumentacji (dziennik wizyt w środowisku i pracy z rodziną, plany pracy i pomocy rodzinie oraz inne) oraz sporządzenie sprawozdania z zakresu powierzonych zadań.
6. Współpraca z pracownikiem socjalnym w zakresie podjętej pracy z rodziną i pomocy w rozwiązywaniu jej problemów.
7. Monitorowanie i wspieranie procesu zmian, wzmacnianie i pokazywanie rezultatów własnych osiągnięć, dalsze budowanie aktywnej postawy członków rodziny.

2. Instytucjonalne formy opieki na terenie Powiatu Wałbrzyskiego

Na terenie Powiatu Wałbrzyskiego funkcjonują cztery placówki opiekuńczo – wychowawcze:

1. Wielofunkcyjna Placówka Opiekuńczo – Wychowawcza Dom Dziecka „Catharina” w Nowym Siodle,
2. Domu Dziecka w Jedlinie Zdrój,
3. Niepubliczny Dom Dziecka w Wałbrzychu,
4. Dom Małego Dziecka Fundacji Pomocy Dzieciom i Młodzieży „Salvator”.

W 2011 r. powierzono organizacjom pozarządowym prowadzenie 2 całodobowych placówek opiekuńczo wychowawczych tj. Domu Dziecka nr 2 i Domu Małego Dziecka. W wyniku przeprowadzonych przekształceń powierzono z dniem 1 września 2011 r. prowadzenie Domu Dziecka nr 2 Terenowemu Komitetowi Ochrony Praw Dziecka z siedzibą w Wałbrzychu przy ul. Słowackiego 18, a placówka przyjęła nazwę Niepubliczny Dom Dziecka w Wałbrzychu. Z dniem 1 października 2011 r. Fundacja Pomocy Dzieciom i Młodzieży „Salvator” z siedzibą w Wałbrzychu przy ul. Armii Krajowej 4 przejęła prowadzenie Domu Małego Dziecka.

Organem prowadzącym dla Domu Dziecka w Jedlinie Zdrój oraz dla Wielofunkcyjnej Placówki Opiekuńczo – Wychowawczej Dom Dziecka „Catharina” w Nowym Siodle jest Powiat Wałbrzyski.

3. Charakterystyka placówek

3 a. Dom Małego Dziecka Fundacji Pomocy Dzieciom i Młodzieży „Salvator”

W Domu Małego Dziecka w Wałbrzychu przebywa trzydzieścioro dzieci w wieku od 0 – 6 lat oraz dwie małoletnie matki samotnie wychowujące dzieci.

Budynek, w którym obecnie znajduje się Dom Małego Dziecka został wybudowany w latach 1928-1934 i już w momencie budowy przeznaczony i dostosowywany był dla potrzeb i z myślą o dzieciach. Od początku swego istnienia było to miejsce przeznaczone dla sierot naturalnych i społecznych czyli tzw. sierociniec. W budynku tym mieścił się również żłobek tygodniowy oraz później przedszkole. Dom Małego Dziecka w obecnym kształcie został powołany decyzją powiatowej Rady Narodowej w Wałbrzychu z dnia 14.05.1973 r. jako majątek Skarbu Państwa, pierwsze dzieci przybywały do naszego domu już w 1974 roku z innych placówek. Dom Małego Dziecka był podległy najpierw Powiatowej Radzie Narodowej, a po utworzeniu województwa Urzędowi Wojewódzkiemu w Wałbrzychu -Wydziałowi Zdrowia. Od 1-go stycznia 1999 roku dom dziecka na mocy prawa stał się mieniem miasta na prawach powiatu – Wałbrzych, a od 2002 roku właścicielem stało się Starostwo Powiatowe w Wałbrzychu. Od października 2011 r. placówka prowadzona jest przez Fundację Pomocy Dzieciom i Młodzieży SALVATOR.

Procesem wychowawczo – dydaktycznym kieruje dyrektor wraz z zespołem 14 wykwalifikowanych wychowawców i opiekunek, a ich pracę wspomagają: pedagog, psycholog, pracownik socjalny oraz logopeda.

Stymulacja rozwoju psychofizycznego jest udokumentowana w indywidualnych planach wychowawczo-dydaktycznych, które znajdują się w indywidualnych teczkach osobowych wychowanków. Każdy z wychowanków posiada zeszyt obserwacyjny prowadzony przez prowadzącego go wychowawcę, w którym są zapisywane informacje dot. postępów czynionych przez dziecko w zakresie rozwoju psychofizycznego. Pod opieką wychowawców dzieci pracują z „Zeszytem 2, 3 i 4-latka”. Dzieci są objęte zajęciami wychowawczo-edukacyjnymi a także rehabilitacyjnymi . W celu inicjowania i wspierania procesów umysłowych dla

dzieci do 6 roku życia wdrażany jest program pracy metodą Denisona (tzw. zestaw ćwiczeń integracyjnych), ćwiczenia ogólnorozwojowe metodą Domana, programy Knilla dotyczące kinezylogii edukacyjnej, w których świadomość ciała, kontakt i komunikacja sprzyjają rozwojowi, praca przez metodę ruchu rozwijającego Weroniki Sherborne oraz zajęcia z zakresu integracji sensorycznej prowadzone metodą Montesorii i muzykoterapia. Praca wychowawczo-dydaktyczna jest realizowana dzięki ciągłemu doskonaleniu zawodowemu personelu poprzez uczestniczenie w różnego rodzaju radach szkoleniowych, kursach i innych formach doskonalenia zawodowego organizowanego w placówce jak i poza nią. Kadra pedagogiczna w placówce systematycznie podnosi poziom swoich kwalifikacji zawodowych (60% personelu pedagogicznego legitymuje się dyplomem ukończenia kierunkowych wyższych studiów magisterskich). Praca z dziećmi zmierzająca do stosowania zasady indywidualizacji jest wspomagana prowadzonymi w placówce terapiami: psychologiczno-pedagogiczną oraz obecnie dzięki pomocy sponsora logopedyczną.

Oprócz bezpośredniej pracy z dzieckiem dużą wagę przywiązuje się do współpracy z rodziną dziecka. Rodzina biologiczna jest naturalnym środowiskiem dziecka, w którym powinno ono przebywać. Rodzina biologiczna ma prawo do wychowywania swojego dziecka nawet jeśli aktualnie przeżywa kryzys bądź jest niewydolna wychowawczo z różnych przyczyn. Pracownicy starają się poznać te przyczyny, pomóc w rozwiązywaniu problemów. Rodzice dzieci są pisemnie zapraszani do uczestniczenia w posiedzeniach zespołu do spraw okresowej oceny sytuacji dziecka, gdzie są podejmowane decyzje i działania dotyczące dalszych losów dziecka. W zespole uczestniczą również dyrektor placówki, psycholog, pedagog, pracownik socjalny, opiekunka lub wychowawca prowadzący dziecko i wszyscy inni zaproszeni goście np. kuratorzy lub opiekunowie prawni.

Innym przejawem współpracy DMD z rodzicami podopiecznych jest np. przeprowadzanie ankiety dot. jakości pracy w placówce opiniowanej przez rodziny biologiczne lub możliwość nie tylko odwiedzania swych dzieci, ale również np. wykąpania swojego dziecka, bądź samodzielnego wykonania rehabilitacji przez matkę (po wcześniejszym instruktażu przez personel) lub uczestniczenia w uroczystości urodzinowej swojego dziecka, z urodzinowym tortem, świeczkami, prezentem i pamiątkowymi zdjęciami z uroczystości. Często są to zdarzenia i zachowania, których dzieci dotąd nie znały. Uroczyste obchodzenie urodzin dziecka

to także okazja dla wychowawców i opiekunek aby porozmawiać o dalszych planach rodziców wobec swych pociech.

DMD współpracuje również z sądami np. poprzez uczestniczenie w sprawach sądowych naszych podopiecznych lub wydawanie opinii dot. stanu zdrowia, częstotliwości odwiedzin rodziny itp.

Placówka jest objęta całodobowym dyżurem pielęgniarskim oraz dwa razy w tygodniu do chorujących dzieci przyjeżdża lekarz pediatra. Wszystkie szczepienia są przeprowadzane w placówce. Dzieci są rehabilitowane przez pielęgniarki metodą Wojty.

Dom Małego Dziecka ma charakter placówki interwencyjnej. O każdej porze dnia i nocy, wykwalifikowana kadra służy radą, pomocą i w razie potrzeby udzieli schronienia nie tylko dzieciom, ale również matkom, które znalazły się w trudnej sytuacji, a chcą opiekować się swoim maluszkiem.

Dom posiada dwa pokoje dla małoletnich matek samotnie wychowujących dzieci. Działanie to ma na celu stworzenia dzieciom atmosferę podtrzymującą więzi rodzinne oraz dającą komfort posiadania „własnego kąta”. Dom współpracuje również z ośrodkiem adopcyjnym oraz rodzinami adopcyjnymi i zastępczymi również w okresie jakim jest poznawanie swojego dziecka, z jego potrzebami, problemami często zdrowotnymi, ale także emocjonalnymi. Rodziny w trakcie wizyt uczą się opiekować swoim maleństwem na długo przed tym jak zabiorą je do domu, tu nabierają pewności w pełnieniu swej nowej roli. Jako opiekunowie prawni pracownicy Domu podopiecznych towarzyszą rodzinom w sprawach sądowych o ustanowienie praw rodzicielskich. Kontakty z niektórymi rodzinami utrzymują się przez lata.

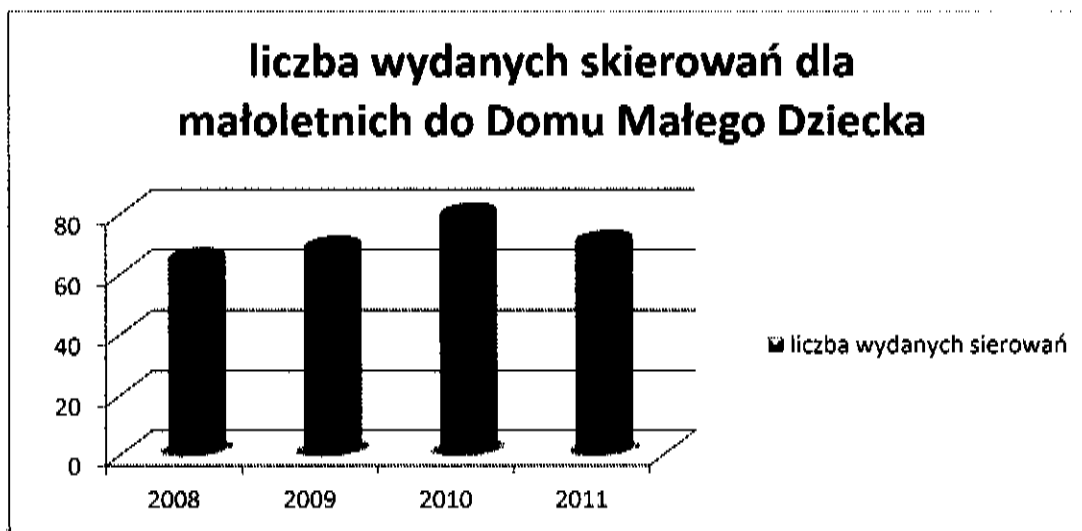
Personel placówki przywiązuje dużą wagę do tego aby podopieczni nie byli skazani na izolację od ich najbliższego środowiska i aby potrafili nawiązywać naturalne przecież kontakty emocjonalne z osobami z poza placówki. W związku z tym dzieci z domu małego dziecka utrzymują stałe kontakty ze środowiskiem lokalnym, są odwiedzane przez uczniów różnych szkół, przedszkoli, świetlic środowiskowych oraz studentów. Systematycznie odwiedzają wychowanków wolontariusze celem indywidualizacji pracy z wychowankiem. Podopiecznych odwiedza również Pani Paula – katechetka również w ramach wolontariatu. Spotkania integrujące tworzą sytuacje o ogromnych walorach wychowawczych. We wszystkich spotkaniach i przedstawieniach organizowanych na terenie domu dziecka, uczestniczą także rodzice wychowanków, rodzeństwo oraz dzieci ze środowiska lokalnego (uczniowie

ze S.P. nr 28, dzieci z przedszkola w Szczawnie Zdroju, dzieci ze świetlicy środowiskowej na Nowym Mieście, uczniowie ze S. P. nr 23 i in.) Maluchy w podziękowaniu występują w przygotowanym programie, są zdolnymi recytatorami oraz wokalistami. Nasze dzieci wykazują również zdolności plastyczne o czym może świadczyć systematyczny udział w regionalnych konkursach plastycznych.

Dom Małego Dziecka Fundacji Pomocy Dzieciom i Młodzieży „Salvator” przeznaczony jest dla 30 najmłodszych dzieci. W okresie od 1.01.2011 r. do 31.12.2011 r. zostało skierowanych na różny okres czasu 71 wychowanków. Poniżej przedstawiamy analizę skierowań w latach 2008-2011:

l.p.	rok	Liczba wydanych skierowań
1	2008	65
2	2009	69
3	2010	80
4	2011	71

Tabela nr 11. Liczba wydanych skierowań do Domu Małego Dziecka w latach 2008-2011



Wykres nr 3. Liczba wydanych skierowań do Domu Małego Dziecka w latach 2008-2011

Z przedstawionych danych widać, że w placówce dzieci przebywają okresowo i występuje duża rotacja na 30 miejscach. Okresowość wynika z interwencyjnego charakteru placówki ponieważ dzieci przebywają tam możliwie jak najkrócej tj. do czasu ustabilizowania ich sytuacji rodzinnej lub procesu adopcyjnego.

3b. Niepubliczny Dom Dziecka w Wałbrzychu

Dom Dziecka nr 2 im. J. Korczaka w Wałbrzychu powstał w 1968 roku. Pierwsza siedziba placówki znajdowała się w dzielnicy Wałbrzycha - Biały Kamień.

Mieszkało w niej około 100 wychowanków - w przeważającej części sieroty lub półsieroty. W latach siedemdziesiątych placówka została przeniesiona do dzielnicy Gaj-gdzie funkcjonowała jako Państwowy Dom Dziecka nr 2 im. J. Korczaka do września 2011 r. Dzieci zamieszkały w wyremontowanym i w miarę przystosowanym do nowej funkcji budynku. W czasach PRL-u limit wychowanków tej placówki to nawet 120 dzieci i około 50 osób pracowników. Był to jeden z największych Domów Dziecka na terenie całego Dolnego Śląska. Lata osiemdziesiąte i wczesne dziewięćdziesiąte to obniżenie ilości wychowanków do 76 i redukcja zatrudnienia.

Lata od 2000 wiążą się z licznymi zmianami, okresami permanentnej transformacji placówki. Jako pierwsza dostosowała się do obowiązujących standardów (ilość miejsc), przeszła termomodernizację i remont wewnątrz budynku. W roku 2006 utworzono wielofunkcyjność - włączając w swoje struktury Pogotowie Opiekuńcze. W tym samym roku utworzono również Oddział „Promyczek” przy ulicy Św, Kingi 6.

W roku 2007 w struktury Domu Dziecka nr 2 im. J. Korczaka włączono Dom Dziecka „Rodzinka”. Limit miejsc dla wszystkich Oddziałów Domu Dziecka nr 2 wynosił 112 wychowanków. Placówka została wystandaryzowana pod każdym względem i uzyskała zgodę Wojewody na prowadzenie działalności.

Od września 2011 roku Dom Dziecka nr 2 przestał funkcjonować w dotychczasowych ramach. Na skutek ogłoszonego przez Powiat konkursu został wyłoniony podmiot, który przejął zadanie na okres 5-ciu lat.

W wyniku przeprowadzonych przekształceń powierzono z dniem 1 września 2011 r. prowadzenie Domu Dziecka nr 2 Terenowemu Komitetowi Ochrony Praw Dziecka z siedzibą w Wałbrzychu przy ul. Słowackiego 18, a placówka przyjęła nazwę Niepubliczny Dom Dziecka w Wałbrzychu. W strukturach Niepublicznego Domu Dziecka TKOPDz w Wałbrzychu znalazły się wszystkie dotychczasowe oddziały z limitem miejsc- 100 wychowanków. Na skutek tego przekształcenia zlikwidowano dualizm w zatrudnieniu, ujednolicono system opiekuńczo-wychowawczy, ograniczono wydatki.

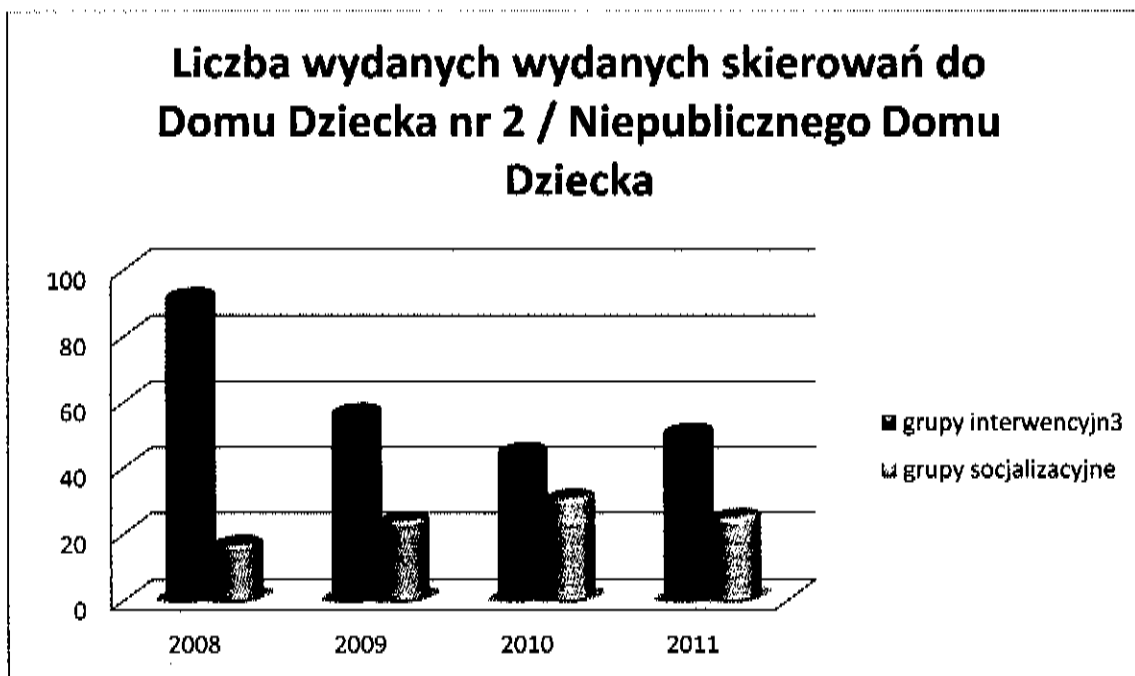
Obecnie Niepubliczny Dom Dziecka w Wałbrzychu posiada 100 miejsc w standardzie, w tym w oddziałach socjalizacyjnych 70, a w oddziale interwencyjnym 30.:

- 3 grupy socjalizacyjne „Promyk” przy ul. Moniuszki 118 na 30 miejsc,
- 3 grupy interwencyjne „Promyk” przy ul. Moniuszki 118 na 30 miejsc,
- grupę socjalizacyjną „Promyczek” przy ul. Św. Kingi 4 na 10 miejsc,
- 3 grupy socjalizacyjne „Rodzinka” przy ul. Wrocławskiej 115 na 30 miejsc.

W 2011 r. do placówki zostało nowo skierowanych 76 dzieci, w tym do oddziałów socjalizacyjnych 25, a do oddziału interwencyjnego 51. Poniżej przedstawiamy analizę skierowań w latach 2008-2011:

I.p.	rok	Liczba wydanych skierowań do oddziału interwencyjnego	Liczba wydanych skierowań do oddziałów socjalizacyjnych
1	2008	92	17
2	2009	57	24
3	2010	45	31
4	2011	51	25

Tabela nr 12. Liczba wydanych skierowań do Domu Dziecka nr 2 / Niepublicznego Domu Dziecka w latach 2008-2011



Wykres nr 4. Liczba wydanych skierowań do Domu Dziecka nr 2 / Niepublicznego Domu Dziecka w latach 2008-2011

Z powyżej przedstawionych danych wyraźnie widać spadek liczby przyjmowanych dzieci w trybie interwencyjnym w stosunku do 2008 roku natomiast zauważalny jest duża ilość kierowanych dzieci na pobyt w grupach socjalizacyjnych a co za tym idzie zauważalne jest że rodziny wychowanków przeżywają długotrwały kryzys skutkujący brakiem ustabilizowania ich sytuacji życiowych przez co przedłużający się pobyt w placówce opiekuńczo – wychowawczej.

3c. Wielofunkcyjna Placówka Opiekuńczo – Wychowawcza Dom Dziecka „Catharina” w Nowym Siodle

Dom Dziecka „Catharina” w Nowym Siodle funkcjonuje od czerwca 2001 r. Początkowo, jako placówka socjalizacyjna, w latach późniejszych także interwencyjna. Obecnie jest to placówka wielofunkcyjna. Swoją dom, zgodnie z obowiązującymi standardami, ma tu trzydzieścioro dzieci w grupach socjalizacyjnych i trzydzieścioro w grupach interwencyjnych.

W pracy naszej przyjęliśmy system rodzinkowy, to znaczy grupy są koedukacyjne, a wychowankowie w różnym wieku. Każda grupa wychowawcza zajmuje osobne piętro domu. W grupach jest do dyspozycji świetlica do zabaw i odrabiania lekcji, aneks kuchenny, w którym samodzielnie wychowankowie przygotowują kolację. W świetlicy odbywają się również spotkania grupowe oraz imprezy okolicznościowe. W każdej grupie pracuje trzech wychowawców. Na terenie przyległym do domu znajduje się boisko do piłki nożnej, boisko do koszykówki i siatkówki oraz rozległy plac zabaw dla młodszych dzieci.

Dom Dziecka zapewnia wychowankom całodobową opiekę i wszechstronne wychowanie. Dzieci uczone są samodyscypliny, samodzielności i odpowiedzialności za swoje zachowanie poprzez jasno sformułowane zasady funkcjonujące w placówce. Wyrównywane są deficyty rozwojowe wychowanków, poprzez umożliwienie kształcenia, rozwoju zainteresowań i indywidualizowanie oddziaływania wychowawczego. Wychowankowie przygotowani są do samodzielnego życia przez stopniowe zwiększanie obowiązków.

Praca wychowawcza koncentruje się na sprawach opiekuńczo – wychowawczych i kompensacji braku rodziców. Ponadto placówka współpracuje z rodzinami wychowanków, stara się podtrzymywać kontakty pomiędzy dziećmi a rodzicami.

W pracy z wychowankami nie pomija się także o tych, którzy już opuścili dom. Organizowane są z nimi cykliczne imprezy (festyn z okazji dnia dziecka, zabawa mikołajkowa, wigilia) w miar możliwości udziela się im pomocy także w zdobyciu lub zamianie mieszkania, znalezieniu pracy czy rozwiązaniu trudnych problemów.

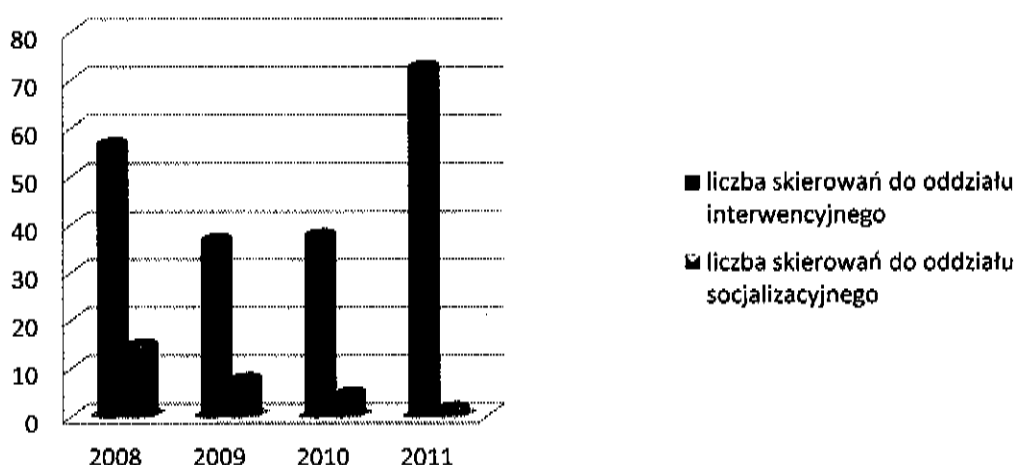
Dzieci przebywające w placówce biorą udział w różnorodnych konkursach, zawodach sportowych, festiwalach, pokazach, turniejach i plenerach. Zdobywają w nich wiele nagród i wyróżnień. Uczestniczą także w życiu społeczności szkolnych w Publicznej Szkole Podstawowej, Publicznym Gimnazjum i Przedszkolu Miejskim w Mieroszowie, do których uczęszczają.

Wielofunkcyjna Placówka Opiekuńczo – Wychowawcza Dom Dziecka „Catharina” w Nowym Siodle przeznaczona jest w standardzie dla 60 wychowanków, w tym w oddział socjalizacyjny dla 30 oraz oddział interwencyjny również dla 30 małoletnich (w wieku do 13 lat). W okresie od 1.01.2011 r. do 31.12.2011 r. zostało skierowanych do placówki 75 wychowanków, w tym do oddziału socjalizacyjnego 2, a do oddziału interwencyjnego 73. Poniżej prezentujemy dane dotyczące liczby nowo przyjętych dzieci do placówki na przestrzeni lat 2008-2011:

l.p.	rok	Liczba wydanych skierowań do oddziału interwencyjnego	Liczba wydanych skierowań do oddziału socjalizacyjnych
1	2008	57	15
2	2009	37	8
3	2010	38	5
4	2011	73	2

Tabela nr 13. Liczba wydanych skierowań do Domu Dziecka „Catharina” w latach 2008-2011

Liczba wydanych skierowań do Domu Dziecka Catharina



Wykres nr 5. Liczba wydanych skierowań do Domu Dziecka „Catharina” w latach 2008-2011

Ilość dzieci skierowanych w 2011 r. do oddziału interwencyjnego jest 2-krotnie większa w stosunku do roku 2010 r. i 2009 r. co świadczy o zwiększającym się kryzysie rodzin z najmłodszymi dziećmi. Jednocześnie zauważalny jest spadek liczby dzieci kierowanych do oddziału socjalizacyjnego a przyczyn tego stanu można dopatrywać w przebywaniu długookresowym dzieci w placówkach z powodu przedłużającego się kryzysu w rodzinie.

3 d. Dom Dziecka w Jedlinie Zdrój

Dom Dziecka jest placówką koedukacyjną, dysponuje 46 miejscami. Jest placówką opiekuńczo - wychowawczą, typu socjalizacyjnego, której głównym zadaniem jest zapewnienie całodobowej opieki i wychowania dzieciom całkowicie lub częściowo pozbawionym opieki rodzicielskiej, dla których nie znaleziono opieki zastępczej. Dom dziecka zapewnia odpowiednie dla potrzeb warunki rozwoju i przygotowuje wychowanków do samodzielnego życia. Dzieciom w placówce zapewnia się wyżywienie dostosowane do ich potrzeb rozwojowych, dostęp do opieki zdrowotnej, dostęp do zajęć wychowawczych, kompensacyjnych i terapeutycznych. Wszechstronny rozwój domu ma na celu stworzenie odpowiednich warunków psychicznego, fizycznego i poznawczego rozwoju dziecka.

Wychowankowie mieszkają w trzech budynkach usytuowanych przy ulicy Chojnowskiej nr 12 i 13 oraz na ulicy Kłodzkiej 28. Uczęszczają do Miejskiej Szkoły Podstawowej oraz Miejskiego Gimnazjum w Jedlinie-Zdroju. Starsi wychowankowie dojeżdżają do szkół średnich na terenie Powiatu Wałbrzyskiego.

W domu działa system rodzinkowy, grupy są rozwojowe, rodzeństwa nie muszą być rozdzielane, dzięki czemu mają zapewnione znaczne poczucie stabilności, pewności i łatwiej akceptują dom, w którym przyszło im mieszkać.

Czas wolny wychowankowie spędzają na boisku do gry w kosza, piłkę nożną i siatkówkę. Dzieci mają do swojej dyspozycji plac zabaw odpowiednio wyposażony, siłownię oraz pomieszczenie komputerowe.

W pracę wychowawczą włącza się rodziców podopiecznych. W pracy z rodziną wychowanka pracownicy Domu starają się dotrzeć do domów rodzinnych wychowanków, poznać sytuację materialno-bytową i pracować pod kątem powrotu dziecka do domu rodzinnego. W przypadku, kiedy jest to niemożliwe poszukuje się wychowankom rodziny zastępczej lub są oni zgłaszani do Ośrodka Adopcyjnego.

Dom Dziecka w swojej pracy opiekuńczo-wychowawczej zapewnia wychowankom specjalistyczną pomoc, którą realizują zatrudnieni wychowawcy, pedagog, psycholog i pracownik socjalny. Podejmowane przez nich oddziaływania terapeutyczne, wyrównawcze, kompensacyjne są planowane i odpowiednio odnotowywane w indywidualnych planach pracy z dzieckiem i jego rodziną, diagnozach, kartach udziału w zajęciach specjalistycznych oraz arkuszach badań i obserwacji pedagogicznych i psychologicznych. W rozwiązywaniu problemów wychowawczych, dużą pomoc stanowią porady i zalecenia uzyskane w instytucjach wspomagających prawidłowy rozwój dziecka tj. Poradni Psychologiczno Pedagogicznej, Poradni Zdrowia Psychicznego, Sądy oraz innych poradniach specjalistycznych. W stosunku do każdego dziecka podejmowane są indywidualne środki oddziaływań.

Dom Dziecka w Jedlinie Zdrój posiada 46 miejsc w standardzie. W 2011 r. skierowano do placówki 14 małoletnich. Poniżej prezentujemy dane dotyczące liczby nowo przyjętych dzieci do placówki na przestrzeni lat 2008-2011:

I.p.	rok	Liczba wydanych skierowań
1	2008	34
2	2009	17
3	2010	4
4	2011	14

Tabela nr 14 Liczba wydanych skierowań do Domu Dziecka w jedlinie – Zdrój w latach 2008-2011

Z danych prezentowanych powyżej wyraźnie można zauważyć tendencje spadkową liczby kierowanych dzieci do placówki w latach 2008-2010, natomiast w 2011 r. nastąpił wzrost z uwagi na uregulowanie sytuacji dzieci i możliwość skierowania nowych dzieci do placówki.

III. Analiza SWOT

Analiza SWOT jest istotnym narzędziem dla wskazania wszystkich zasobów Miasta, które mogą być traktowane jako niewątpliwe atuty, odróżniające je od konkurentów. Nazwa SWOT jest akronimem angielskich słów Strengths (mocne strony), Weaknesses (słabe strony), Opportunities (szanse w otoczeniu), Threats (zagrożenia w otoczeniu).

Celem przeprowadzenia niniejszej analizy jest efektywne określenie słabych i silnych stron naszego Powiatu oraz zdefiniowanie szans i zagrożeń, jakie przed nim stoją. Działania realizowane w ramach Powiatowego programu rozwoju pieczy zastępczej mają służyć wykorzystaniu szans i unikaniu zagrożeń poprzez oparcie się na mocnych i eliminowanie słabych stron.

Mocne strony	Słabe strony
<ul style="list-style-type: none"> - 4 wystandaryzowane placówki opiekuńczo – wychowawcze dla dzieci od 0 do 18 roku życia, - dostępność dla wszystkich zainteresowanych zagrożonych rodzin do bezpłatnego poradnictwa pedagogiczne i psychologicznego, - wykształcona kadra PCPR (świadomość stałego dokształcania się osób działających na rzecz dzieci i rodziny), - współpraca z instytucjami i organizacjami wspierającymi działania na rzecz prawidłowo funkcjonującej rodziny - Powiatowa Strategia Rozwiązywania Problemów Społecznych 	<ul style="list-style-type: none"> - zbyt późne diagnozowanie problemów środowiska rodzinnego, - niechęć osób do korzystania z poradnictwa specjalistycznego, - tkwienie rodzin w uzależnieniu od pomocy społecznej, - brak świadomości społecznej o potrzebach i możliwościach w zakresie opieki rodzinnej zastępczej - brak osób chętnych na tworzenie zawodowych oraz niespokrewnionych rodzin zastępczych.
Szanse	Zagrożenia
<ul style="list-style-type: none"> - możliwość stosowania działań zapobiegających wykluczeniu społecznemu osób i rodzin - rozwój szkolnictwa wyższego w Powiecie Wałbrzyskim, - możliwość wykorzystania systemu kształcenia ustawicznego wśród pracujących w celu dostosowania ich kwalifikacji do potrzeb rynku pracy; - stworzenie sprawnego systemu koordynacji, działań i współpracy instytucji. 	<ul style="list-style-type: none"> - Ubożenie i patologizacja społeczeństwa, - niewielki wpływ PCPR na proces usamodzielniania wychowanków rodzin zastępczych i placówek opiekuńczo – wychowawczych, - niekorzystny wskaźnik demograficzny wpływający na negatywne skutki społecznoekonomiczne - brak przepływu informacji z innymi instytucjami i organizacjami zajmującymi się dzieckiem (różnice w rozumieniu potrzeb dziecka, różnice interesów).

IV. Cele programu

1. Cel główny

Stworzenie warunków dla prawidłowego funkcjonowania naturalnej rodziny a w przypadku braku takiej możliwości skutecznego rozwoju systemu pieczy zastępczej z ukierunkowaniem na rodzinne jej formy

2. Cele szczegółowe

- 2.1. Zapewnienie opieki dzieciom całkowicie bądź częściowo pozbawionym opieki rodzicielskiej w momencie kryzysu w rodzinie poprzez zabezpieczenie ich w placówce opiekuńczo – wychowawczej a w przypadku utrzymywania się tego kryzysu przekierowania do rodzinnych form opieki zastępczej.**

Działania:

1. Zabezpieczenie dzieci na czas trwania kryzysu w instytucjonalnej pieczy zastępczej, jednocześnie podejmując działania niżej opisane.
2. Działania interwencyjne (zmierzające do zbudowania systemu pieczy zastępczej zapewniającego czasową opiekę i wychowanie dzieciom w przypadkach niemożności sprawowania opieki i wychowania przez rodziców). Działania ukierunkowane będą na doskonalenie systemu opieki nad dzieckiem przebywającym poza naturalnym środowiskiem rodzinnym oraz pomoc dzieciom objętym zastępczymi formami wychowania w przystosowaniu się do samodzielnego życia.
3. Zwiększenie dostępności poradnictwa psychologicznego i pedagogicznego
4. Działania naprawcze skupiające się na reintegracji rodzin naturalnych dzieci objętych pieczą zastępczą. Działania koncentrować się będą na pracy z rodzicami naturalnymi dzieci objętymi zastępczymi formami opieki nad zmianą ich sytuacji życiowej a w efekcie umożliwieniu powrotu dziecka do środowiska rodzinnego, odbudowaniu relacji z dziećmi objętymi zastępczymi formami opieki, nawiązaniu i umocnieniu kontaktów (wizyty, kontakty telefoniczne), potwierdzających przynależność dziecka do rodziny, wzrostu integracji rodziny

naturalnej poprzez zwiększenie zaangażowania i poczucia odpowiedzialności rodziców za życie dziecka niebędącego pod ich bezpośrednią opieką.

5. Monitorowanie środowisk zagrożonych trudnymi sytuacjami życiowymi.
6. Współpraca z ośrodkami pomocy społecznej, poradnią pedagogiczno-psychologiczną, sądem rodzinnym, organizacjami pozarządowymi w zakresie pomocy rodzinom znajdującym się w trudnej sytuacji życiowej.

Przewidywane rezultaty:

1. wzrost umiejętności wychowawczych rodziców
2. posiadanie kompetencji intrapersonalnych (np. kontrola wewnętrzna, radzenie sobie z emocjami);
3. posiadanie kompetencji opiekuńczo wychowawczych i interpersonalnych (np. umiejętności komunikacyjne, motywowanie dziecka, modyfikacja zachowań dziecka, umiejętności konstruktywnego rozwiązywania konfliktów),
4. ograniczenie liczby dzieci przebywających w instytucjonalnych placówkach opiekuńczo- wychowawczych;

Wskaźnik realizacji:

1. ilość spotkań z rodzicami biologicznymi/ opiekunami dziecka przebywającego w instytucjonalnej pieczy zastępczej,
2. ilość udzielonych porad rodzinom zagrożonym,
3. ilość dzieci przebywających w instytucjonalnej pieczy zastępczej.

2.2. Zmniejszenie ilości dzieci kierowanych do instytucjonalnej pieczy zastępczej

Działania:

1. Działania interwencyjne polegające na pomocy rodzinie zagrożonej kryzysem poprzez zwiększenie dostępności do poradnictwa psychologicznego i pedagogicznego
2. Promowanie zastępczych form opieki rodzinnej.

Przewidywane rezultaty:

1. wzrost kompetencji opiekuńczo wychowawczych i interpersonalnych wśród rodziców/opiekunów.
2. zmniejszenie ilości kierowanych dzieci do placówek opiekuńczo – wychowawczych.

Wskaźnik realizacji:

1. ilość udzielonych porad,
2. ilość dzieci, które powróciły do rodziny naturalnej
3. ilość dzieci skierowanych do instytucjonalnej pieczy zastępczej

3. Programowe zadania rodzinnej pieczy zastępczej

L. p.	Zadania główne	Zadania szczegółowe	Główny realizator	Potencjalni sojusznicy	Czas realizacji
1	OPRACOWANIE I REALIZACJA 3-LETNIEGO POWIATOWEGO PROGRAMU ROZWOJU PIECZY ZASTĘPCZEJ Limitu rodzin zastępczych zawodowych i niezawodowych	- realizowanie i ewaluacja programu - opracowanie i stosowanie procedur i narzędzi dotyczących realizacji programu - tworzenie rodzin zastępczych zawodowych wg ustalonych limitów	Organizator Pieczy Zastępczej Zespół ds. Pieczy Zastępczej	Zarząd Powiatu Wałbrzyskiego Rada Powiatu Wałbrzyskiego	2012 – 2014 r. 2012 – opracowanie 2012 – 2014 – realizacja i ewaluacja Limit nowoutworzonych rodzin zastępczych zawodowych: 2012 r. – 1 2013 r. – 3 2014 r. – 4
2	ZAPEWNIENIE DZIECIOM PIECZY ZASTĘPCZEJ W RODZINACH ZASTĘPCZYCH	- prowadzenie naboru kandydatów do pełnienia funkcji rodziny zastępczej zawodowej, niezawodowej lub prowadzenia rodzinnego domu dziecka - kwalifikowanie osób kandydujących od pełnienia funkcji rodziny zastępczej lub rodzinnego domu dziecka oraz wydawanie zaświadczeń kwalifikacyjnych zawierających potwierdzenie ukończenia szkolenia, opinię o spełnianiu warunków i ocenę predyspozycji do sprawowania pieczy zastępczej - organizowanie szkoleń dla kandydatów do pełnienia funkcji rodziny zastępczej lub rodzinnego domu dziecka - organizowanie opieki nad dzieckiem, w przypadku gdy rodzina zastępcza albo prowadzący rodzinny dom dziecka okresowo nie może sprawować opieki, w szczególności z powodów zdrowotnych lub losowych albo zaplanowanego	Organizator Pieczy Zastępczej Zespół ds. Pieczy Zastępczej	Zarząd Powiatu Wałbrzyskiego Rada Powiatu Wałbrzyskiego	2012 – 2014 r. Praca ciągła

		wypoczynku - prowadzenie działalności diagnostyczno-konsultacyjnej, aby pozyskiwać, szkolić i kwalifikować kandydatów do prowadzenia rodzinnej pieczy zastępczej, szkolenie i wspieranie psychologiczno-pedagogiczne osób sprawujących rodzinną pieczę zastępczą oraz rodziców dzieci objętych tą pieczą			
3	ORGANIZOWANIE WSPARCIA OSOBOM USAMODZIELNIANYM OPUSZCZAJĄCYM RODZINY ZASTĘPCZE	- prowadzenie poradnictwa i terapii dla osób sprawujących rodzinną pieczę zastępczą i ich dzieci oraz dzieci umieszczanych w pieczy zastępczej - finansowanie pomocy przyznawanej osobom usamodzielnianym opuszczającym rodziny zastępcze, rodzinne domy dziecka, placówki opiekuńczo-wychowawcze lub regionalne placówki opiekuńczo-terapeutyczne	Organizator pieczy zastępczej Zespół ds. Pieczy Zastępczej	Dział Świadczeń PCPR OPS-y działające na terenie powiatu wałbrzyskiego	2012 – 2014 praca ciągła
4	TWORZENIE WARUNKÓW DO POWSTAWANIA I DZIAŁANIA RODZIN ZASTĘPCZYCH	- prowadzenie naboru kandydatów do pełnienia funkcji rodziny zastępczej zawodowej, niezawodowej lub prowadzenia rodzinnego domu dziecka - kwalifikowanie osób kandydujących od pełnienia funkcji rodziny zastępczej lub rodzinnego domu dziecka oraz wydawanie zaświadczeń kwalifikacyjnych zawierających potwierdzenie ukończenia szkolenia, opinię o spełnianiu warunków i ocenę predyspozycji do sprawowania pieczy zastępczej - organizowanie szkoleń	Organizator Pieczy Zastępczej Zespół ds. Pieczy Zastępczej	Lokalne mass-media OPS-y działające na terenie powiatu wałbrzyskiego Sądy Rodzinne Kuratorzy sądowi Placówki opiekuńczo-wychowawcze	2012 – 2014 praca ciągła

		<p>dla kandydatów do pełnienia funkcji rodziny zastępczej lub rodzinnego domu dziecka</p> <ul style="list-style-type: none"> - zapewnianie rodzinom zastępczym i osobom prowadzącym rodzinny dom dziecka szkoleń podnoszących ich kwalifikacje, biorąc pod uwagę ich potrzeby - zapewnianie pomocy i wsparcia osobom sprawującym rodzinną pieczę zastępczą w szczególności w ramach grup wsparcia i rodzin pomocowych - organizowanie dla rodzin zastępczych i prowadzących rodzinny dom dziecka pomocy wolontariuszy - prowadzenie poradnictwa i terapii osób sprawujących rodzinną pieczę zastępczą i ich dzieci oraz dzieci umieszczonych w pieczy zastępczej - zapewnianie pomocy prawnej osobom sprawującym rodzinną pieczę zastępczą, w szczególności w zakresie prawa rodzinnego - przeprowadzanie badań pedagogicznych i psychologicznych oraz analizy osobistej, rodzinnej i majątkowej kandydatów do pełnienia funkcji rodziny zastępczej lub prowadzenia rodzinnego domu dziecka - zapewnianie rodzinom zastępczym i rodzinnym domom dziecka poradnictwa, które ma na celu zachowanie i wzmocnienie ich kompetencji oraz przeciwdziałanie zjawisku wypalenia zawodowego - organizowanie opieki 			
--	--	-----------------------------------------------------------------------------------------------------------------------------------------------------------------------------------------------------------------------------------------------------------------------------------------------------------------------------------------------------------------------------------------------------------------------------------------------------------------------------------------------------------------------------------------------------------------------------------------------------------------------------------------------------------------------------------------------------------------------------------------------------------------------------------------------------------------------------------------------------------------------------------------------------------------------------------------------------------------------------------------------------------------------------------------------------------------------------------------------------------------------------------------------------------------------------------------------------------------------------------------------------------------------------------------	--	--	--

		<p>nad dzieckiem, w przypadku gdy rodzina zastępcza albo prowadzący rodzinny dom dziecka okresowo nie może sprawować opieki, w szczególności z powodów zdrowotnych lub losowych albo zaplanowanego wypoczynku</p>			
5	<p>ORGANIZOWANIE SZKOLEŃ DLA RODZIN ZASTĘPCZYCH, RODZIN POMOCOWYCH ORAZ DLA KANDYDATÓW DO PEŁNIENIA FUNKCJI RODZINY ZASTĘPCZEJ LUB RODZINNEGO DOMU DZIECKA</p>	<p>- organizowanie szkoleń dla kandydatów do pełnienia funkcji rodziny zastępczej lub prowadzenia rodzinnego domu dziecka - organizowanie szkoleń dla kandydatów do pełnienia funkcji dyrektora placówki opiekuńczo-wychowawczej typu rodzinnego, wydawanie świadectw ukończenia tych szkoleń oraz opinii dotyczącej predyspozycji do pełnienia funkcji dyrektora i wychowawcy w placówce opiekuńczo-wychowawczej typu rodzinnego</p>	<p>Organizator Pieczy Zastępczej Zespół ds. Pieczy Zastępczej</p>	<p>Teoretycy i praktycy z uznanym dorobkiem zawodowym</p>	<p>2012 – 2014 praca ciągła</p>
6	<p>ORGANIZOWANIE WSPARCIA DLA RODZINNEJ PIECZY ZASTĘPCZEJ</p>	<p>- zapewnianie pomocy i wsparcia osobom sprawującym rodzinną pieczę zastępczą w szczególności w ramach grup wsparcia i rodzin pomocowych - organizowanie dla rodzin zastępczych i prowadzących rodzinny dom dziecka pomocy wolontariuszy - prowadzenie poradnictwa i terapii osób sprawujących rodzinną pieczę zastępczą i ich dzieci oraz dzieci umieszczonych w pieczy zastępczej - zapewnianie pomocy prawnej osobom sprawującym rodzinną pieczę zastępczą, w szczególności w zakresie prawa rodzinnego</p>	<p>Organizator Pieczy Zastępczej Zespół ds. Pieczy Zastępczej</p>	<p>Rodziny zastępcze niezawodowe i zawodowe pracujące powyżej 4 lat z powierzonymi dziećmi</p>	<p>2012 – 2014 praca ciągła</p>

		<p>- zapewnianie rodzinom zastępczym i rodzinnym domom dziecka poradnictwa, które ma na celu zachowanie i wzmocnienie ich kompetencji oraz przeciwdziałanie zjawisku wypalenia zawodowego</p> <p>- organizowanie opieki nad dzieckiem, w przypadku gdy rodzina zastępcza albo prowadzący rodzinny dom dziecka okresowo nie może sprawować opieki, w szczególności z powodów zdrowotnych lub losowych albo zaplanowanego wypoczynku</p>			
7	<p>PROWADZENIE REJESTRU DANYCH O OSOBACH ZAKWALIFIKOWANYCH DO PEŁNIENIA FUNKCJI RODZINY ZASTĘPCZEJ ZAWODOWEJ, NIEZAWODOWEJ ORAZ O OSOBACH PEŁNIĄCYCH FUNKCJĘ RODZINY ZASTĘPCZEJ ZAWODOWEJ LUB NIEZAWODOWEJ</p>	<p>- założenie i aktualizowanie rejestru o osobach zakwalifikowanych do pełnienia funkcji rodziny zastępczej lub prowadzenia rodzinnego domu dziecka oraz o osobach pełniących te funkcje</p>	<p>Organizator Pieczy Zastępczej</p> <p>Zespół ds. Pieczy Zastępczej</p>		
8	<p>FINANSOWANIE ŚWIADCZEŃ PIENIĘŻNYCH</p>	<p>Finansowanie:</p> <p>- świadczeń dotyczących dzieci z terenu powiatu, umieszczonych w rodzinach zastępczych, rodzinnych domach dziecka, placówkach opiekuńczo-wychowawczych, interwencyjnych ośrodkach preadopcyjnych lub rodzinach pomocowych na terenie powiatu wałbrzyskiego lub innego powiatu</p> <p>- pomocy przyznawanej osobom usamodzielnianym opuszczającym rodziny zastępcze, rodzinne domy dziecka, placówki</p>	<p>Organizator Pieczy Zastępczej</p>	<p>Dział Świadczeń PCPR</p>	

		opiekuńczo-wychowawcze lub regionalne placówki opiekuńczo-terapeutyczne - szkoleń dla kandydatów do pełnienia funkcji rodziny zastępczej, prowadzenia rodzinnego domu dziecka lub pełnienia funkcji dyrektora placówki opiekuńczo-wychowawczej typu rodzinnego oraz szkoleń dla rodzin zastępczych, prowadzących rodzinny dom dziecka oraz dyrektorów placówek opiekuńczo-wychowawczych typu rodzinnego			
9	PROWADZENIE SPRAWOZDAWCZOŚCI RZECZOWO-FINANSOWEJ Z ZAKRESU WSPIERANIA RODZINY I SYSTEMU PIECZY ZASTĘPCZEJ	- sporządzanie sprawozdań rzeczowo-finansowych z zakresu wspierania rodziny i systemu pieczy zastępczej oraz przekazywanie ich właściwemu wojewodzie, w wersji elektronicznej, z zastosowaniem systemu teleinformatycznego stosowanego w urzędach administracji publicznej - przekazywanie do biura informacji gospodarczej informacji o powstaniu zaległości z tytułu nieponoszenia przez rodziców opłaty za pobyt dziecka w pieczy zastępczej za okres dłuższy niż 12 miesięcy	Organizator Pieczy Zastępczej	Zespół ds. Pieczy Zastępczej	Zgodnie z terminami określonymi w Ustawie przedmiotowej oraz aktami wykonawczymi
10	REALIZACJA ZLECONYCH RZĄDOWYCH PROGRAMÓW WSPIERANIA RODZINY I SYSTEMU PIECZY ZASTĘPCZEJ	- realizacja zadań wynikających z rządowych programów wspierania rodziny i systemu pieczy zastępczej - finansowanie pobytu w pieczy zastępczej cudzoziemców nie będących obywatelami państw członkowskich Unii Europejskiej, nie mających prawa do	Organizator Pieczy Zastępczej	Zespół ds. Pieczy Zastępczej	

		pobytu lub stałego pobytu na terytorium Rzeczypospolitej Polskiej, nie mających statusu uchodźcy, nie posiadających zezwolenia na osiedlenie się ani zezwolenia na zamieszkanie na czas oznaczony			
--	--	---------------------------------------------------------------------------------------------------------------------------------------------------------------------------------------------------	--	--	--

V. Podsumowanie

Program zawiera kierunkowy plan działań na lata 2012-2014. Realizacja tego programu przyniesie korzyść nie tylko dzieciom i ich rodziną, ale całej społeczności Powiatu Wałbrzyskiego. Gwarancją sukcesu powinna być zasada, że wszystkie działania będą podejmowane na zasadzie dialogu i współpracy z rodzinami, instytucjami i organizacjami działającymi na ich rzecz. Powyższy program zgodny z ogólną koncepcją programu opracowanego na poziomie województwa oraz kierunkami polityki prorodzinnej państwa, jak również wypracowanymi i obowiązującymi standardami w zakresie pomocy dziecku i rodzinie istniejącymi w Unii Europejskiej, tak, aby móc skutecznie i efektywnie pomagać dziecku i rodzinie, która jest podstawową komórką społeczeństwa.

Opieka nad dzieckiem i rodziną jest jednym z kierunków działań lokalnego systemu pomocy społecznej w Powiecie.

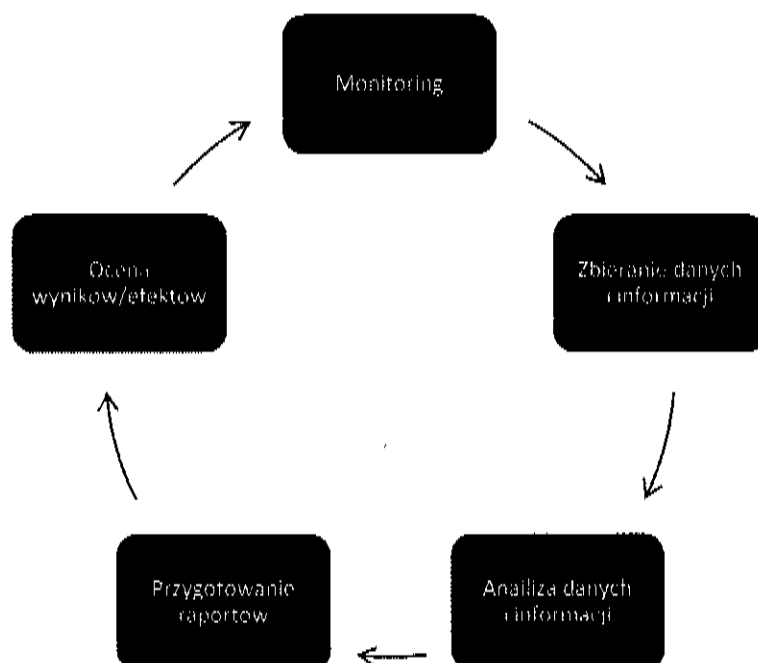
Skuteczna pomoc dzieciom pozbawionym opieki oraz rodzinom znajdującym się w trudnej sytuacji życiowej wymaga skoordynowanego działania różnych instytucji: ośrodków pomocy społecznej, Sądu Rejonowego, placówek opiekuńczo-wychowawczych, szkół, przedszkoli, Powiatowego Centrum Pomocy Rodzinie, rodzinnych form opieki zastępczej, policji, poradni pedagogiczno-psychologicznej, oraz innych instytucji zajmujących się rodziną i dzieckiem. Świadome poradnictwo specjalistyczne, psychologiczne i socjalne, a także udzielana pomoc w ramach podejmowanej interwencji ma na celu profilaktykę i zapobieganie różnym formom patologii społecznej, szczególnie w zakresie opieki i wychowania. Cele będą mogły być prawidłowo realizowane przy współpracy i komunikacji pomiędzy organizacjami i instytucjami świadczącymi pomoc rodzinie i dziecku na terenie Powiatu.

Program ma charakter otwarty i będzie systematycznie aktualizowany w miarę pojawiających się potrzeb. W lokalnym systemie działań w obszarze rozwiązywania problemów społecznych wszystkie podmioty są ważne i należy brać ich opinię pod uwagę. Tak rozumiana współpraca zapewni pełne i kompleksowe działanie na rzecz wsparcia dziecka i rodziny.

VI. Monitorowanie programu

Prowadzenie monitoringu nie jest elementem obligatoryjnym – aczkolwiek pożądanym z punktu widzenia metodologii programu - należy jednak pamiętać, że takie działanie jest potrzebne. Monitorowanie będzie się odbywać na podstawie osiągniętych wskaźników, w oparciu o informacje uzyskiwane od realizatorów poszczególnych działań. Program jest dokumentem otwartym, w którym na podstawie oceny efektów wdrażania działań możliwe jest dokonywanie zmian i uzupełnień w trakcie całego okresu realizacji Programu. Monitorowanie Programu rozpocznie się od 2013 roku i będzie trwało w całym okresie jego trwania.

Uproszczony schemat monitoringu wygląda następująco:



VII. Efekty programu

Efektami opisanych działań będą:

1. Zapobieganie umieszczaniu dzieci w instytucjonalnej pieczy zastępczej.
2. Zwiększenie znajomości problemów rodziny wśród społeczności lokalnej, sąsiadów, znajomych, władz samorządowych.
3. Podniesienie akceptacji społecznej dla rodzin zagrożonych wykluczeniem społecznym.
4. Ułatwienie dzieciom i ich rodzinom samodzielne, prawidłowe funkcjonowanie w środowisku.

PRZEWODNICZĄCY
Rady Powiatu Wałbrzyskiego
Simon Heretyk
Simon Heretyk